

# InCEd

Inclusive Education



(Ne)

## Rokasgrāmata

Soļi ceļā uz  
iekļaujošu  
mācību vidi



Erasmus+



erasmus+ and  
european solidarity  
corps agency



## 2023

Šī rokasgrāmata ir Erasmus+ stratēģiskās partnerības projekta “IncEd: Inclusive Education” projekta rezultāts. Projektu īsteno Vivere Skola (Igaunija), sadarbībā ar Shokkin Group (Igaunija), Produções Fixe (Portugāle), Ticket2Europe (Spānija) un Cēsu Bērzaines pamatskolu (Latvija), kā arī ar Igaunijas Nacionālās agentūras atbalstu.



Co-funded by the  
Erasmus+ Programme  
of the European Union

Publikācija ir tapusi ar Eiropas Savienības programmas Erasmus+ finansiālu atbalstu. Publikācijā izteiktie viedokļi ir tikai autoru, un tie neatspoguļo projekta finansētāju viedokļus. Eiropas Komisijas atbalsts šīs publikācijas izveidei nenozīmē satura apstiprinājumu, un Komisija nevar būt atbildīga par jebkādu tajā ietvertās informācijas izmantošanu.

### Satura autori:

Julija Stolberova un Irina Landa no Vivere skolas, sadarbībā ar Sarmīti Gaiķi un Inesi Aidi no Cēsu Bērzaines pamatskolas.

Īpašs paldies IncEd komandai: Ana Rita Camará, Jo Claeys, Olalla González, Pavel Vassiljev, Pablo Larrubia Sande.

### Redigēja un izstrādāja:

Olalla González

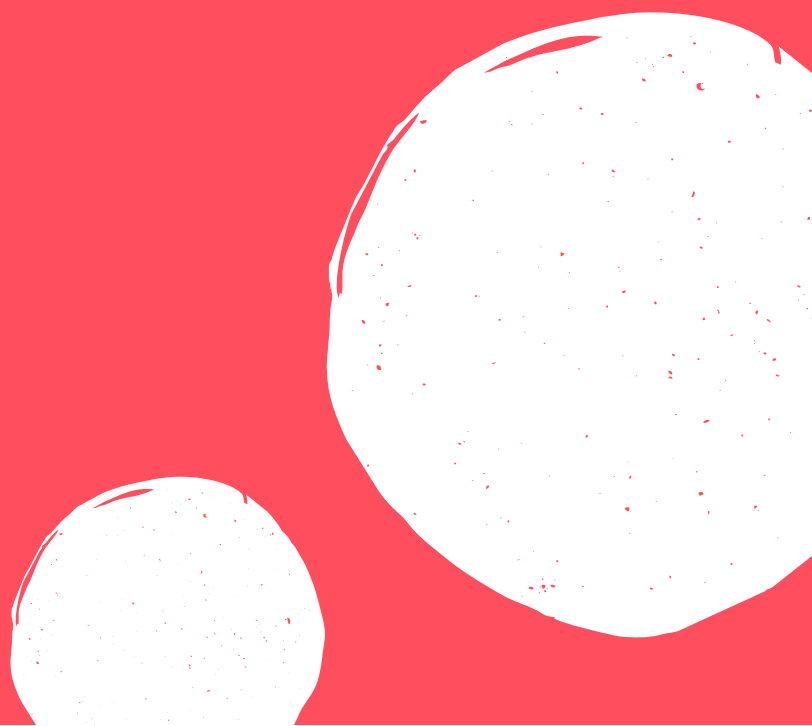


# SATURS

1. IEVADS .....	4
Par projektu .....	4
Par rokasgrāmatu .....	6
Par iesaistītajām organizācijām .....	8
Par finansēšanas iestādēm .....	10
2. TESTS: IEKUSTINI PRĀTU PIRMS LASĪŠANAS .....	12
3. KAS IR IEKĻAUJOŠĀ IZGLĪTĪBA? .....	15
4. TERMINOLOĢIJA .....	22
Glosārijs .....	26
5. IZAICINĀJUMI .....	37
6. IEKĻAUJOŠĀS IZGLĪTĪBAS DARBĪBAS CIKLS.....	50
Strukturālā pielāgošanās .....	56
7. METOŽU PIELĀGOŠANA .....	60
8. KO DARĪT UN KO NE? .....	65
9. PAPILDU RESURSI .....	75
10. PATEICĪBAS .....	81
TESTA REZULTĀTI .....	82

“Ja  
nemaini  
virzienu,  
vari  
nonākt  
tur, kur  
plāno  
nokļūt.”

—*Lao Tzu*





# 1 IEVADS

## PAR PROJEKTU

*Integrācija, iekļaušana, iekļaujoša izglītība un pieņemšana* - mūsdienās tie ir ļoti bieži lietoti termini. Daži cilvēki to lieto intuitīvi, citi - diezgan apzināti, taču, kopumā raugoties, lielākā daļa no mums noteikti vēlas dzīvot godīgā, vienlīdzīgā sabiedrībā. Un vēl vairāk nekā vienlīdzīgums, mums ir vajadzīgs taisnīgums.

Patstāvīgā vēlme virzīties uz priekšu aicināja mūs izveidot projektu ar nosaukumu **“IncED: Inclusive Education”** Erasmus+ programmas ietvaros.

Projekta mērķis ir izstrādāt praktisku rokasgrāmatu pedagogiem, kurā būtu pieejams konkrēts rīku komplekts, lai teoriju praktizētu reālajās situācijās. Ar 5 dalībniekiem izglītības un jaunatnes darba jomā no Igaunijas, Latvijas, Portugāles un Spānijas, mēs esam iesaistījušies šajā iekļaujošā līdztiesības ceļojumā, lai apvienotu mūsu zināšanas un pieredzi, un stiprās puses.

**Konkrētāk runājot, projekta mērķi ir:**

- demistificēt jauktu spēju grupu un iekļaujošas sadarbības terminus, un izcelt to kā iespēju, nevis izaicinājumu;
- pielāgot esošās un izstrādāt jaunas izglītojošas spēles un metodes darbam jauktu spēju grupās, kuras var izmantot neformālās un formālās izglītības kontekstā jauniešiem vecumā no 13 līdz 18 gadiem;
- veicināt iekļaujošu izglītību dažāda veida ieinteresēto pušu vidū;
- bagātināt izglītības un darba ar jaunatni jomu ar kvalitatīvām, lietošanai gatavām neformālās izglītības aktivitātēm, kas viegli pielāgojamas jauktu spēju grupām.

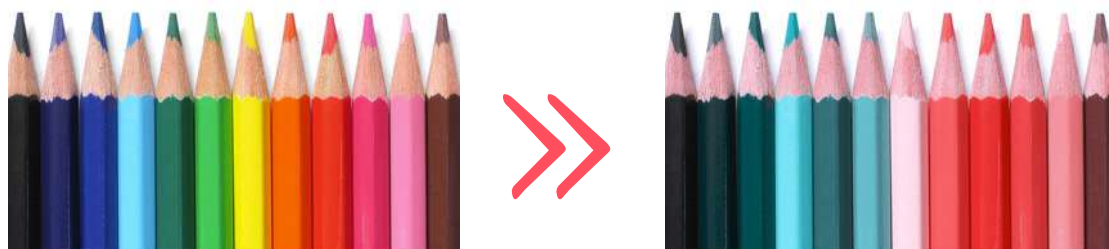
## STĀSTS PAR MŪSU VIZUĀLO IDENTITĀTI

"Iekļaujoša izglītība" (IncEd) ir projekts par pieejamību un iekļaušanu darbā ar jaunatni un izglītības jomās, un mēs vēlamies pievērst pēc iespējas vairāk uzmanības visām detaļām, kas var mums palīdzēt "iesākt sarunu":

### MŪSU KRĀSAS

Raugoties uz krāsām, kas veido mūsu vizuālo identitāti, varētu domāt, ka tā ir tikai vēl viena pasteltoņu palete, kas raida siltumu, harmoniju un mierīgumu, taču šīm krāsām ir vēl lielāka nozīme: cilvēki ar "tritanopiju" šādi redz ierasto "varavīksnes paleti".

Cilvēki, kurus skārusi tritāna daltonisms, jauc zilu ar zaļu un dzeltenu ar violetu krāsu, jo nespēj uztvert S - konusu, un tā vietā ir uztverami tikai gara un vidēja viļņa garuma konusi.



### MŪSU TIPOGRĀFIJA






OpenDyslexic ir brīvi pieejams fonts, kas izveidots, lai uzlabotu lasāmību lasītājiem ar disleksiju. Burtiem ir pildītākas apakšas, kas ļauj lasītājam ar disleksiju ātrāk saprast, kura burta daļa ir uz leju, palīdzot to atpazīt un neļaujot smadzenēm tos pagriezt citā virzienā.

More information: <https://opendyslexic.org/>

# PAR ROKASGRĀMATU

Šīs rokasgrāmatas galvenais mērķis ir veicināt jauniešu ar ierobežotām iespējām un īpašām vajadzībām līdzdalību aktīvā sabiedriskajā dzīvē, kā arī mazināt bailes sabiedrisko pasākumu organizatoriem, organizējot darbu ar cilvēkiem no jauktu spēju grupām.

Lai to panāktu, šajā rokasgrāmatā jūs atradīsiet:

-  Mūsu vīziju par iekļaušanu vienkāršos vārdos, ar labiem un sliktiem piemēriem no personīgās pieredzes, pasniedzot ar humora izjūtu.
-  Instrumentus veiksmīgai iekļaušanai un spēju uzlabošanai.
-  Detalizētu informāciju par jauktu spēju grupas vajadzībām un potenciālu.
-  Labākās prakses piemērus iekļaujošu jaunatnes projektu kvalitātes uzlabošanai.
-  Konkrētus soļus, lai kļūtu par veiksmīgu iekļaujošu pasākumu organizatoru.

## Reāli stāsti



Interaktīvs saturs

Ieteikumi no pieredze

## IEVĒRĪBA!

Šis nav akadēmisks darbs, bet gan mūsu pieredzes apkopojums.

“Sapnis sākas  
ar skolotāju,  
kurš tev tic,  
kurš velk,  
stumj un ved uz  
nākamo plati,  
dažreiz bakstot  
ar asu nūju, ko  
sauc par  
patiesību.”

—*Dan Rather*





## PAR IESAISTĪTAJĀM ORGANIZĀCIJĀM

**Kas tad ir šis "mēs"?**

Mēs esam piecas izglītības jomas personas no Igaunijas, Latvijas, Portugāles un Spānijas - supervaroņu komanda ar ļoti dažādām superspējām, kas plāno jums izveidot ļoti motivējošu, praktisku un noderīgu rokasgrāmatu!



**NVO Vivere skola (Igaunija)**  
(Projekta koordinators)



[www.viverekool.ee](http://www.viverekool.ee)

[www.facebook.com/viverekool](https://www.facebook.com/viverekool)

NVO Vivere skola ir jauna un eksperimentāla organizācija, kas tika izveidota 2018. gadā, lai īstenotu ilgi lolotu sapni: iekļaujošas privātskolas atvēršanu Tallinā.

Skolas koncepcija ir radīt iekļaujošu mācību vidi un attīstīt atbalsta sistēmu, kas ietver jaunu inovatīvu metodiku izstrādi un apmācību skolotājiem un speciālistiem, kuri strādā ar bērniem ar pieejamības vajadzībām.



**Shokkin Group International (Igaunija)**



[www.shokkin.org](http://www.shokkin.org)

[www.facebook.com/shokkinint](https://www.facebook.com/shokkinint)

Shokkin Group International ir jaunatnes organizāciju tīkls, kas sastāv no jaunatnes darbiniekiem, jaunatnes līderiem, jaunatnes organizācijām un jauniešiem visā Eiropā, kas dibināts 2015. gadā Igaunijā, pateicoties spēcīgai starptautiskai saiknei un sadarbībai starp tautas jauniešu organizācijām.

SGI sniedz ieguldījumu mācību un neformālās izglītības aktivitāšu un metožu attīstībā darbā ar jaunatni, arī piedāvājot brīvi pieejamas pašu izdotas izglītojošas spēles, ekspertu rakstus un rokasgrāmatas jaunatnes darbiniekiem. Organizācija nodrošina jaunatnes jomas praktiķus ar novatoriskām metodēm, materiāliem un praktisku pieredzi.



## Cēsu Bērzaines pamatskola (Latvija)



[www.csip.lv](http://www.csip.lv)

[www.facebook.com/CesuMezaSkola](https://www.facebook.com/CesuMezaSkola)

Cēsu Bērzaines pamatskola ir skola, kurā mācās vairāk kā 300 skolēnu dažādās izglītības programmās. Vēsturiski skola bijusi paredzēta tikai bērniem ar speciālām izglītības vajadzībām, to galvenā vērtība ir cilvēka cieņa: skolotāji, kuri saprot bērnu ikdienas un nākotnes vajadzības, tic katra bērna spējām sasniegt, iedvesmot un atbalstīt bērnus savā ceļā.

Pēdējos gados skolā ir atvērta arī vispārīzglītojošā pamatizglītības programma, kas piedāvā neirotipiskiem bērniem iekļaujošu izglītību.



PRODUÇÕES FIXE  
FORMAÇÃO / COACHING  
CRIAÇÃO DE JOGOS EDUCATIVOS



## Produções Fixe (Portugāle)

[www.facebook.com/ProducoesFixe](https://www.facebook.com/ProducoesFixe)

Produções Fixe ir neliels uzņēmums ar sociālo atbildību, kas izveidots 2010. gadā ar skaidru fokusu uz vairākiem pīlāriem: apmācība sociālajā un jaunatnes darbā (vietējā, valsts un starptautiskā), izglītības līdzekļu izstrāde un ražošana, kopienas veidošana, kultūras mantojums un tā radīšana, nodarbinātības iespējas.

Pēdējos gados, Produções Fixe ir specializējušies uz rotaļām balstītu mācību rīku izstrādē par sociāli nozīmīgām tēmām un ir stiprinājuši pasākumus nodarbinātības radīšanas jomā vietējā līmenī, radot telpas, kur tehnoloģijas, digitalizācija un vietējie resursi (gan cilvēkresursi, gan materiālā bāze) iet roku rokā.



## Ticket2Europe (Spānija)



[www.ticket2europe.eu](http://www.ticket2europe.eu)

[www.facebook.com/ticket2europe](https://www.facebook.com/ticket2europe)

Ticket2Europe ir 2016. gadā Spānijā dibināta organizācija, kuras misija ir atvērt jauniešiem jaunus ceļus un attīstības iespējas.

Ar aizrautīgu un motivētu cilvēku komandu un kopīgu sapni izplatīt ziņu par starptautiskās pieredzes burvību, tās aktivitātes un projekti koncentrējas uz jomām, kas saistītas ar Eiropas vērtībām un tēmām, piemēram, cilvēktiesībām, sociālo iekļaušanu, miera veidošanu vai jauniešu nodarbinātību.

## PAR FINANSĒŠANAS IESTĀDĒM



Erasmus+ ir ES programma izglītības, mācību, jaunatnes un sporta atbalstam Eiropā. Programmā liela uzmanība tiek pievērsta sociālajai iekļaušanai, zaļajai un digitālajai pārejai, kā arī jauniešu līdzdalības veicināšanai demokrātiskā dzīvē.

Erasmus+ piedāvā iespējas visu vecumu cilvēkiem, palīdzot viņiem attīstīties un dalīties zināšanās un pieredzē dažādu valstu iestādēs un organizācijās. Programma piedāvā arī iespējas plašam organizāciju lokam, tostarp universitātēm, izglītojošo darbību nodrošinātājiem, ideju laboratorijām, pētniecības organizācijām un privātiem uzņēmumiem.

Sīkāka informācija par šīm iespējām, tostarp atbilstības kritērijiem, ir pieejama Erasmus+ programmas ceļvedī.

Plašāka informācija: [ec.europa.eu/programmes/erasmus-plus/about\\_lv](https://ec.europa.eu/programmes/erasmus-plus/about_lv)

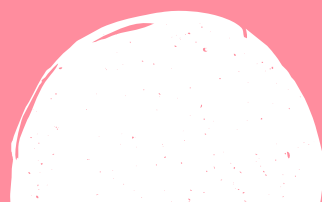


Lai tuvinātu programmu Erasmus+ saņēmējiem un pārliecinātos, ka tā labi darbojas dažādās valstīs, ES sadarbojas ar valsts agentūrām, lai pārvaldītu programmu.

Nacionālās agentūras atrodas programmas valstīs, un to uzdevums ir sniegt informāciju par Erasmus+, atlasīt finansējamos projektus, uzraudzīt un novērtēt Erasmus+, atbalstīt pieteikumu iesniedzējus un dalībniekus, strādāt ar citām nacionālajām agentūrām un ES, popularizēt Erasmus+, kā arī dalīties ar veiksmes stāstiem un labākajiem prakses piemēriem.

“Teorija ir tad,  
kad tu visu zini,  
bet nekas  
nedarbojas;  
prakse ir tad, kad  
viss darbojas un  
neviens nezina,  
kāpēc. Šeit mēs  
apvienojam teoriju  
ar praksi: nekas  
nedarbojas un  
neviens  
nezina, kāpēc.”

—*Alberts Einšteins*





# 2 TESTS

## IEKUSTINI PRĀTU PIRMS LASĪŠANAS

Viktorīnas parasti stimulē atgriezenisko procesu, kurā tiek stilmulētas un atkārtotas tās zināšanas, kuras skolēni jau ir apguvuši.

Mēs aicinām jūs būt drosmīgiem un izmēģināt šo viktorīnu. Dažas atbildes var jūs mulsināt, taču neuztraucieties, mēs tikai meklējam pareizāko atbildi(-es) no piedāvātajām iespējām.

### Q1. Kas ir sociālā atstumtība?

- Tikai nabadzība.
- Paaugstināta sociālā polarizācija starp apkaimēm.
- Dinamisks process, kas notiek laika gaitā.
- Parādība ar nejaušu sadalījumu starp indivīdiem vai mājsaimniecībām.

### Q2. Kāda ir atšķirība starp iekļaušanu un vienlīdzību izglītībā?

- Starp šiem terminiem nav atšķirības.
- Iekļaujoša izglītība ir princips, kas atbalsta un atzinīgi vērtē visu izglītojamo dažādību.
- Vienlīdzība izglītības procesā nozīmē piekļuvi: iespējamību, ka izglītības sistēmā nonāk bērni no dažādām sociālām grupām.
- Taisnīgums nozīmē, ka pret visiem izturas vienādi.

### Q3. Kāpēc cilvēktiesības un iekļaušana ir cieši saistītas?

- Iekļaušana ir viena no cilvēka pamattiesībām.
- Tie ir saistīti tikai tad, ja runa ir par cilvēkiem ar invaliditāti
- Tie ir dažādi jēdzieni, tie nav saistīti.
- Jo iekļaušana nozīmē nodrošināt, ka visas atbalsta sistēmas ir pieejamas tiem, kam šāds atbalsts ir vajadzīgs, kā pilsonisku atbildību, nevis labvēlību.

#### Q4. Kādas, jūsuprāt, varētu būt aizsargātās pazīmes?

- Dzimuma maiņa un seksuālā orientācija.
- Pasākumu plānošana, ņemot vērā agros putnus un vēlās pūces.
- Invaliditāte un vecums.
- Pieder nekustamais īpašums.

#### Q5. "Iekļaujošā izglītība" nozīmē:

- Daudzpakāpju izglītības vide.
- Visi jaunieši piedalās un ir laipni gaidīti. Tas ir piemērots vecumam un regulāri, kur viņi tiek atbalstīti spēlēt, mācīties, dot ieguldījumu un piedalīties visos aspektos.
- Cilvēki ar īpašām vajadzībām var apmeklēt dažas nodarbības kopā ar citiem.
- Visiem ir vienādi nosacījumi un vienāda attieksme.

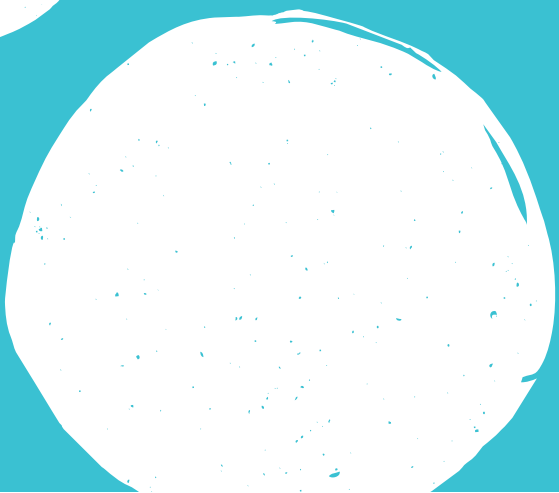
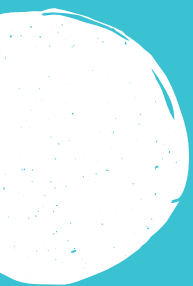
#### Q6. Kādi ir iekļaujošās izglītības ieguvumi?

- Galvenais ieguvums ir tiem bērniem, kam ir attīstības traucējumi, un tas notiek uz pārējo rēķina.
- Uzvar visi, iekļaujoša vide ir ļoti attīstoša un bagātinoša.
- Tā ir utopija, iekļaušana nevienam nav izdevīga.
- Valsts ir ieguvēja, samazinot izglītības līmeni iekļaujošajām grupām.

**Tā vai citādi, jūs atradīsiet atbildes mūsu rakstos un savās domās. Vai vismaz mūsu sirdīs. Izbaudiet lasīšanu!**

**“Zināt nav  
saprast. Ir liela  
atšķirība starp  
zināšanu un  
izpratni: tu vari  
zināt daudz par  
kaut ko un to  
tāpat īsti  
nesaprast.”**

**—Čārlzs Keterings**





# 3 KAS IR IEKĻAUJOŠĀ IZGLĪTĪBA?

## IEKĻAUŠANAS JĒDZIENA IZPRATNE

Par iekļaušanu noteikti varam teikt, ka tā skar ikvienu un ir atkarīga no visiem. Ikviens no mums var būt iekļaujošas, daudzveidīgas, pieejamas pasaules veidotājs, kurā var atrasties cienīga vieta ikvienam.

Mēs šeit neuzskaitīsim daudzveidīgas un taisnīgas pasaules priekšrocības, bet katrs no mums, apzināti vai neapzināti, katru dienu vai reizi mēnesī var darīt mazas lietas, kas padarītu vidi un mūsu savstarpējās attiecības iekļaujošākas.

---

**Bieži vien, lai pasaule ap mums kļūtu iekļaujošāka, mums vienkārši ir jābūt elastīgākiem un jāatsakās no aizspriedumiem.**

---

Lielāko daļu laika tas neprasa no mums daudz pūļu. Divi viegli piemēri? Lasīt. Kopumā par visu, bet kaut nedaudz arī par iekļaušanu, atšķirībām, diagnozēm, dzimumu utt.. Runājiet ar jauniem cilvēkiem. Vienlīdzīgi. Mācieties, ievērojiet paši, kā cilvēki atšķiras no jums.



### PIEMĒRS

Aicinot bērnus uz dēla dzimšanas dienu, padomājiet, vai jautrība būs pieejama ikvienam. Gatavojot stāstu kolēģiem, apsveriet, vai tie spēs tikt galā ar terminologiju, vai arī ir vērts atrast pieejamākas prezentācijas formas. Sastopoties ar cilvēku ar neparastu uzvedību uz ielas uzreiz, nepieņemiet nosodošu attieksmi. Izvēloties kolēģi, nevērtējiet viņu pēc citiem kritērijiem, kas nav profesionalitāte.



Kopumā ir svarīgi izprast iekļaušanu plašā dažādu sociālo grupu kontekstā (nacionālās minoritātes, dzimums utt.). Šajā rokasgrāmatā mēs, piemēram, vairāk runāsim par cilvēkiem ar invaliditāti.

Sabiedrības gatavība pārmaiņām un spēja izslēgt stigmatu un šķēršļu veidošanu būtiski ietekmē iekļaušanas ideju. Taču iekļaušanas īstenošanai ir nepieciešama vispārēja izpratne par to, kas patiesībā ir iekļaušana, tāpēc sāksim ar iekļaušanas definīciju.

Iekļaušana tiek uzskatīta par universālām cilvēktiesībām. Tās mērķis ir iekļaut visus cilvēkus, neatkarīgi no rases, dzimuma, invaliditātes, medicīniskām vai citām vajadzībām. Tas ir par vienlīdzīgas piekļuves un iespēju nodrošināšanu un atbrīvošanos no diskriminācijas un neiecietības, un tas ietekmē visus sabiedriskās dzīves aspektus. Un otrādi, tas nozīmē, ka jauniešiem ar invaliditāti ir tiesības piedalīties jebkāda veida projektos.

---

**Saskaņā ar *The Harris Poll*<sup>1</sup> pētījumu, cilvēki ar invaliditāti tiek uzskatīti par lielāko minoritāti pasaulē.**

---

**Sociālā iekļaušana** ir process, kurā tiek uzlaboti nosacījumi, ar kādiem indivīdi un grupas var piedalīties sabiedrībā: uzlabojot to personu spējas, iespējas un cieņu, kuras atrodas nelabvēlīgā situācijā viņu identitātes dēļ.

Tas nozīmē, ka, plānojot resursus, līdz minimumam jāsamazina tie, kas nevar kļūt par daļu no procesiem un ir atstumti. Iespēju robežās, visi struktūru piedāvātie pakalpojumi jāattīsta, ņemot vērā dzīves situāciju un identitāšu daudzveidību.

Sociālā iekļaušana ir daudzveidības izcelsme pēc "normas", un dažādība ir iespēja, ar kuru ikviens var bagātināt savu sociālo dzīvi.

### **Pajautājiet sev, kas ir "normāls"?**

Ja ņem konkrētu piemēru, izrādās, ka dažādiem cilvēkiem viens un tas pats būs gan "norma", gan "nav norma". Piemēram, varžu kājiņu ēšana lielākajā daļā valstu nav "norma", taču francūži noteikti apstrīdēs šo apgalvojumu.

---

1. <https://theharrispoll.com>



## PIEMĒRS

Dažreiz mēs redzam fizisku atšķirību starp cilvēku un sevi, un mums šķiet, ka šis cilvēks nav tāds kā visi citi. Šķiet, ka šis cilvēks noteikti ir nelaimīgs un viņam ir jājūt līdzī. Šajā situācijā mums vajadzētu apstāties un pajautāt sev, vai tas patiešām attiecas uz viņu un vai tiešām viņš no mums gaida žēlošanu.

No otras puses, ne visi medicīniskās invaliditātes veidi ir acīmredzami citiem. Vēl viens būtisks jautājums ir, vai visiem cilvēkiem ar invaliditāti vajadzētu piekopt veselīgu dzīvesveidu, nepiemist kaitīgiem ieradumiem utt., tikai tāpēc, ka viņi jau tā "nav veseli"? Vai mēs varam pieņemt, ka viņi var brīvi izlemt paši?

**Iekļaujoša izglītība** nozīmē, ka VISI jaunieši piedalās un tiek laipni gaidīti jaunatnes darbā un citās izglītības aktivitātēs, kur saturs ir piemērots atbilstoši vecumam un kur viņi tiek atbalstīti spēlēt, mācīties, dot ieguldījumu un piedalīties visos aspektos.

Tāpēc liela nozīme ir jāpiešķir tam, kā mēs attīstām un veidojam savu infrastruktūru, kā arī tam, kā mēs plānojam savas darbības un programmas.

**Iekļaujoša izglītība tiek organizēta savstarpējā un kopīgā mācību vidē, kurā jaunieši no dažādām vidēm un dažādām spējām efektīvi apmierina savas vajadzības, atsaucoties, cienpilni, atbalstot un pieņemot.**

Atšķirībā no mūsdienās ļoti izplatītajām "nošķirtajām" grupām, iekļaujošā izglītība nerada vidi, kurā jaunieši ar citām spējām vai citām īpašām vajadzībām mācās un aug izolēti.

Vai tas izklausās pēc pasakas par rozā vienradžu pasauli? Iespējams! Bet jūs varat ar to tikt galā, ja vien vēlaties. Daudzās kultūrās, kas vēlas pārtraukt personu ar īpašām vajadzībām izslēgšanu, iekļaujošā izglītība ir kļuvusi par galveno mērķi.

Izpratne par to, kurš ir iekļauts, kurš ir nošķirts un kurš ir izslēgts no notiekošajiem procesiem, ir ļoti svarīga, lai risinātu jautājumus, kas saistīti ar piekļuvi un taisnīgumu izglītības iestādēs.

Lai gan visā ES<sup>2</sup> nav vienotas speciālo izglītības vajadzību definīcijas, lielākā daļa definīciju aptver plašu invaliditātes loku, tostarp fiziskos, garīgos, kognitīvos un izglītības ierobežojumus. Tomēr speciālo izglītības vajadzību mērķa grupā ietilpst arī apdāvināti un/vai īpaši apdāvināti skolēni.

---

**Vai ir grūti vienā telpā apvienot neirotipiskus skolēnus un tos, kuriem nepieciešams papildu atbalsts? Jā, un tas bieži vien ir ļoti, ļoti grūti. Vai tas ir tā vērts? Atkal, jā! Jo tas ļoti bagātina visus iesaistītos.**

---

Iedomājieties, ka mēs runājam par mūsu pašu bērnu. Par mūsu ļoti skaisto un vismīļāko mazulīti. Vai mēs vēlamies, lai viņš zinātu, kas ir laipnība, savstarpēja palīdzība, vienlīdzība, pieņemšana? Vai mēs vēlamies, lai visas šīs brīnišķīgās īpašības būtu viņa prasmes? Vai kāds var iegūt prasmes bez prakses? Un vai mēs vēlamies, lai viņš to visu praktizē?

Tad mums ir jārada vieta, kur katrs bērns var attīstīties un iegūt šādas prasmes. Tai jābūt pēc iespējas drošākai un labi pārdomātai vietai, kur nepieciešamības gadījumā ir atbalsts. Šī ir saprātīgi plānota vieta mācībām jauktu spēju grupā.

Šī vārda tiešākajā nozīmē jebkura parasta mūsdienu izglītība ir iekļaujoša. Klasēs mācās zēni un meitenes, dažādu ādas krāsu bērni, no dažādām reliģiskajām konfesijām piederošām ģimenēm no dažādām pilsētas vietām vai nomalēm, dažkārt pat bērni, kuri slikti zina skolā mācīto valodu. Arvien vairāk nodarbības apmeklē dažāda vecuma bērni. Tagad uzmanība vairāk tiek pievērsta savas izglītības trajektorijas veidošanai, nevis visu "ķemmēšanai" ar vienu un to pašu otu.

**Tomēr frāze "iekļaujošā izglītība" joprojām ir diezgan biedējoša.**

---

2. European Commission, Directorate-General for Employment, Social Affairs and Inclusion, Access to quality education for children with special educational needs, Publications Office, 2019, <https://data.europa.eu/doi/10.2767/440746>



## PIEMĒRS

Skolā daudz laika un enerģijas veltām atmosfēras radīšanai. Bieži saņemam ne pārāk patīkamus komentārus, ka vairāk jā rūpējas par izglītības kvalitāti, nevis par vidi. Taču tas, ko pāris gadu laikā novērojām, ir, ka atbilstošā atmosfērā bērni vairs nešpiko. Viņi nav slinki un viņiem vienkārši to vairs nevajag. Viņus interesē viņu pašu rezultāti un ir interesanti uzzināt, kādā virzienā viņiem jāattīstās, ja viņi to vēlas.

Mēs esam pārliecināti, ka tas ir saistīts ar atmosfēras radīšanu. Atcerēsimies tikai **Maslova piramīdu**: lai es kļūtu zinātkārs par visu pasaulē, ir jāapmierina manas **fizioloģiskās vajadzības** (gaiss, pārtika, dzēriens, pajumte, apģērbs, siltums, sekss, miegs), **drošības vajadzības** (personiskā drošība, resursi, veselības, īpašuma), **mīlestības un piederības vajadzības** (draudzība, ģimene, saiknes sajūta, tuvība) un **cieņas vajadzības** (cieņa, pašcieņa, statuss, atzinība, spēks, brīvība). Tikai pēc tam būs vieta **Pašaktualizācijas vajadzībām** (vēlme kļūt par maksimāli iespējamu).



F1. attēls. Maslova vajadzību hierarhija. Aizgūts no McLeod, S. A. (2022). Maslova vajadzību hierarhija. *Simply Psychology*. [www.simplypsychology.org/maslow.html](http://www.simplypsychology.org/maslow.html)

### Ko mēs iegūsim, ja to izvēlamies?

Katru gadu jēdziens "psiholoģiskā norma" kļūst arvien neskaidrāks. Agresīvā informācijas vidē ir viegli pazaudēt no redzesloka "kas ir labs" un "kas ir slikts". Psihe arvien sliktāk tiek galā ar ārkārtīgi palielināto datu apjomu, un mēs kļūstam neaizsargātāki, aizkaitināmāki. Pieaugot stresa līmenim, samazinās mūsu spēja pieņemt citus cilvēkus, atzīt viņu tiesības uz īpašu dzīvesveidu.

### Kāda ir izeja no šīs situācijas?

Komunicējiet ar cilvēkiem, kas atšķiras no jums. Ja mēs iemācīsim saviem bērniem mijiedarboties ar vienaudžiem, kas atšķiras no viņiem, mēs palielināsim viņu spēju socializēties. Rezultātā mēs uzlabosim viņu garīgo stāvokli. Viņi nebaidīsies un neatraidīs citus, kas nozīmē, ka viņi paši kļūs mierīgāki un pārlicinātāki. Galu galā pieņemšana ir paša emocionālā līdzsvara garantija.



### PIEMĒRS

Kādreiz valodas stundā ar pusaudžiem strādājām ar tēmu par skolu un citu izglītības iestāžu specializāciju, piemēram, kur viņi jau ir mācījušies vai plāno iestāties.

Stundas beigās jautāju, kāda ir mūsu skolas specializācija? Klasē, kurā bija 14 pusaudži vecumā no 14 līdz 16 gadiem, neviens nezināja, ko atbildēt. Teicu, ka mums ir iekļaujoša skola, un mēs ar to lepojamies. Un skolēni teica, ka mums vienkārši ir forša skola, kurā katrs var būt pats par sevi un viņi nekad neuztvēra atšķirības kā kaut ko īpašu.

Starp citu, klases skolēni nāk no piecām dažādām valstīm, viena meitene nerunā, ir klasesbiedrs ar garīga rakstura traucējumiem, ratiņkrēsla lietotājs, un viņu klases audzinātāja valkā hidžabu.

**“Vēro savus  
vārdus, tie kļūst  
par darbībām.  
Vēro savas  
darbības, tās kļūst  
par ieradumiem.  
Vēro savus  
ieradumus, tie  
kļūst par raksturu.  
Vēro uz savu  
raksturu, tas kļūst  
par tavu likteni.”**

**—Lao Tzu**





# 4 TERMINOLOGIJA

Kā nelielu iesildīšanos pirms mūsu nodaļas par terminologiju mēs aicinām jūs skenēt QR kodu un piekļūt Mentimetram, kurā varat dot savu ieguldījumu vārda "iekļaušana" definīcijā. Kad jūs domājat par iekļaušanu, kādi ir trīs svarīgākie vārdi, kas nāk prātā? Kad tas ir izdarīts, varat arī apskatīt, kuri vārdi ir nozīmīgi citiem:



Terminologija ir tik akadēmisks vārds, kas lasītājam nereti liek justies garlaikotam. Parasti vadot sesijas par terminologiju mūsu projektos pirms paša projekta sākuma izraisa neizpratni un asas diskusijas dalībnieku starpā ("Kāpēc šī ir atsevišķa tēma veselu 1,5 stundu garumā?").

## **Izdomājam kopā, cik svarīga ir terminologija!**

No maziem ikdienas lēmumiem līdz lieliem soļiem, kas maina visu, mūsu dzīvi veido lielas un mazas izvēles, kuras mēs izdarām katru dienu. Un viens no šiem lēmumiem ir, vai, runājot par cilvēkiem ar pieejamības vajadzībām, lietot dažkārt apgrūtinošāku, bet pareizāku terminologiju. Vai tas rezultāts ir manu pūļu vērts?

Cilvēka teiktie vārdi nav tikai skaņa, tie ir attēli, kas tieši ietekmē mūsu zemapziņu. Dzirdot vārdu, mūsu prātā acumirkļi parādās attēls. Izmēģiniet to pats: ja skaļi pasaki vai, vēl labāk, uzraksti vārdu "kaķis", tieši acu priekšā, izplūstot no zemapziņas, parādās kaķa attēls.

Pievienosim vārdam "kaķis" vārdu "slapjš", un attēls uzreiz mainās. Kāpēc tas notiek? Jo katrs vārds ir vai nu jau iepriekš redzēta bilde, vai reiz piedzīvotas emocijas.

Katrs vārds balstās uz kaut ko! Un šai pieredzei, kas slēpjas aiz vārda, piemīt laikmetu gudrība. Ir valodniecības zinātnes nozare, ko sauc par semantiku, kas nosaka, ka vārdiem, kuriem ir tuva nozīme, joprojām var būt lielas semantiskās atšķirības.

Tas, kā mēs saucam cilvēkus ar invaliditāti, nenoliedzami ietekmē mūsu pasaules uztveri. Laika gaitā valoda attīstās, un termini, kas pirms dažiem gadiem tika lietoti visur, tiek apšaubīti. Tāpēc ir svarīgi paskaidrot, kādu valodu un terminus var lietot, runājot par cilvēkiem ar invaliditāti vai apspriežot ar viņiem saistītos jautājumus. Piemēram, apmēram pirms gada bija pareizi lietot terminu "Ipašas vajadzības"<sup>3</sup>; tagad tas ir mainījies.

---

**Nepiemērotu vārdu lietošana var likt cilvēkiem justies atstumtiem vai aizvainotiem, un tas var kļūt par šķērslī cilvēku ar invaliditāti pilnīgai un jēgpilnai līdzdalībai starp pārējiem.**

---

Tajā pašā laikā, iekļaujošā valoda ir svarīgs instruments cīņā pret invaliditāti un tās izpausmēm, kas sakņojas sabiedrībā. Nicinājuma izpausmes izpaužas dažādos veidos, tostarp aizskarošu un necienīgu vārdu un izteicienu lietošanā.

Ir daudz dažādu šķēršļu un iezīmju, un, protams, nav iespējams zināt pareizo terminoloģiju visām dalībnieku grupām. Tomēr ir **pieci vispārīgi noteikumi**, kurus zinot un izmantojot, jūs novērsīsiet daudzas nepatīkamas situācijas.

## **1. PRINCIPS "CILVĒKS PIRMAJĀ VIETĀ":**

Tas nozīmē, ka vispirms tiek uzrunāts pats cilvēks un tikai pēc tam viņa diagnoze. Piemēram, vārda "autists" vietā sakiet "bērns ar autiskā spektra traucējumiem". Vārdu "disleksiķis" vai "stostītājs" vietā izmantojiet valodu, kas personai ir pirmajā vietā: "persona ar disleksiju" vai "cilvēki ar stostīšanos".

Kad mēs kādu apzīmējam kā autistu, šizofrēnķi vai disleksiķi, mēs dzirdam tikai diagnozi. Mums kļūst daudz grūtāk uztvert personību, kas eksistē atsevišķi no slimības atribūtiem un to, ka tā ir daudz daudzpusīgāka nekā attēls, ko etiķete ļauj mums saskatīt. Tāpēc tādi termini kā "autists" vai "uz leju" ir būtībā nepareizi: mums vienmēr ir darīšana ar cilvēku, nevis ar diagnozi.

---

3. "Terminu "Ipašas vajadzības" vairs nevajadzētu lietot saistībā ar invaliditāti. Konvencijā par personu ar invaliditāti tiesībām nav minēts "Ipašas vajadzības". Šis termins akcentē spēju, segregāciju un hierarhijas. Iekļaujošā sabiedrībā, cilvēku ar invaliditāti vajadzības nevajadzētu uzskatīt par "Ipašām". Labāk runāt par "pieejamības vajadzībām". Karīna Čupina, trenere un konsultante, eksperte invaliditātes, jaunatnes, daudzveidības un iekļaušanas jautājumos



## 2. IZVAIRIETIES NO MARĶĒŠANAS UN STEREOTIPIEM:

Invaliditāte ir daļa no ikdienas dzīves un atspoguļo cilvēku daudzveidību. Nav nepieciešams dramatisēt invaliditāti, tāpat kā tās nozīmi nevajadzētu pārspīlēt. Līdz ar to, cilvēkus ar invaliditāti nevajadzētu nepamatoti attēlot kā etalonus vai "supercilvēkus".

Turklāt, ir nepieņemami cilvēkus ar invaliditāti attēlot kā neaizsargātus viņu invaliditātes dēļ. Neaizsargātība ir ārēju apstākļu rezultāts, un tā nevar būt iedzimta vai raksturīga konkrētai personai, vai cilvēku grupai.

---

**Izvairieties no norādīšanas, ka personai ir invaliditāte. Uzsvars jāliek uz personas prasmēm vai vajadzībām, un esošie traucējumi ir jāapspriež tikai tad, ja tas nodrošina skaidrību vai sniedz svarīgu informāciju.**

---

## 3. NELIETOJĒT EIFĒMISMUS:

Laika gaitā daži izteicieni ir kļuvuši plaši izplatīti, aizstājot nepiemērotus vārdus. Tomēr daudzi no šiem izteicieniem atspoguļo maldīgu priekšstatu, ka invaliditāte kaut kādā veidā ir nepieciešama.

Šajā sakarā izvairieties no tādiem izteicieniem kā "alternatīvi apdāvināts", "sauļes bērni", "tauriņu bērni", "eņģeļu cilvēki" utt., jo tie visi ir eifēmismi un var tikt uzskatīti par aizbildinošiem vai aizskarošiem. Eifēmismi mūs attālina no realitātes, ļaujot izvairīties no runām par invaliditāti.

## 4. INVALIDITĀTE NAV SLIMĪBA VAI PROBLĒMA:

Invaliditāte **medicīniskajā<sup>4</sup> un morālajā<sup>5</sup> invaliditātes modelī** tiek izmantota ļaunprātīgas izmantošanas un slimību kontekstā, savukārt mūsdienu sabiedrība cenšas piekopt **sociālā<sup>6</sup> modeļa** izmantošanu. Šī pieeja veido priekšstatu par cilvēkiem ar invaliditāti kā labdarības un līdzjūtības objektiem, tādējādi saglabājot negatīvas attieksmes un stereotipus par invaliditāti.

Jūs varat saukt cilvēkus ar invaliditāti par pacientiem tikai tad, ja tie atrodas medicīniskā aprūpē (un tikai un vienīgi šajā kontekstā).

---

4. Medicīniskajā modelī invaliditāte tiek uztverta kā ķermeņa sistēmas vai funkcijas traucējumi, kas pēc savas būtības ir patoloģiski. Raugoties no šī viedokļa, mērķis ir atgriezt sistēmu vai funkciju pēc iespējas tuvāk "normālam". <https://www.apa.org/ed/precollege/psychology-teacher-network/introductory-psychology/disability-models>

Esiet piesardzīgs, lietojot īpašības vārdus, piemēram, "normāls", "veselīgs" vai "pilnīgs". Piemēram, ir nepareizi teikt: "Šajā skolā māca veselus (normālus) bērnus un bērnus ar autismu. Pareizāk būtu tā: "Šajā skolā māca bērnus ar autismu un neirotipiskos bērnus."

Centieties nerunāt par invaliditāti kā telpu, kurā cilvēks var tikt ieslodzīts (piemēram, "sava ķermeņa ķīlnieks") vai ārpus kuras cilvēks var tikt (piemēram, "pārvarot savu invaliditāti"). Fizisko ķermeni un cilvēka psihi nevar aplūkot atrauti vienu no otra. Šādas izpausmes ir spējas izpausmes un var būt aizskarošas cilvēkiem ar invaliditāti.

## **5. VIENMĒR (GAN RAKSTĪTĀJĀ, GAN SARUNVALODĀ) IZMANTOJIET TIKAI ATTIECĪGOS TERMINUS:**

Ikdienā lietotie vārdi lielākajai daļai cilvēku ar invaliditāti problēmas nesagādā. Personai, kas pārvietojas ratiņkrēslā, var palūgt doties pastaigā, un personai ar dzirdes traucējumiem var pajautāt, vai viņi ir dzirdējuši jaunākās ziņas.

Tomēr, ir jāievēro piesardzība, lietojot noteiktas izteiksmes un metaforas, kas ietver, piemēram, tādus vārdus kā "akls" vai "kurls". Nekādā gadījumā ar invaliditāti saistītus terminus nedrīkst izmantot kā apvainojumus vai kritikas paušanu. Piemēram, jums vajadzētu izvairīties no tādiem izteicieniem kā "Vai tu esi kurls?", kad pēc vairākiem mēģinājumiem kāds joprojām nav jūs sadzirdējis. Tāpat nevajadzētu teikt, ka kādam ir Dauna sindroms vai Parkinsona slimība, lai norādītu uz cilvēka rīcības neracionalitāti vai neveiklu rīcību.

---

5. Morāles modelī invaliditāte tiek uzskatīta par tādu, kam ir nozīme attiecībā uz personas vai ģimenes raksturu, darbiem, domām un karmu. No šī viedokļa invaliditāte var izraisīt stigmatizāciju, kaunu un vainu, jo īpaši, ja invaliditāte tiek uzskatīta par nepareizas darbības pazīmi. Alternatīvi, invaliditāti var uzskatīt par goda, ticības vai spēka zīmi. <https://www.apa.org/ed/precollege/psychology-teacher-network/introductory-psychology/disability-models>

6. Sociālajā modelī invaliditāte tiek uzskatīta par vienu personas identitātes aspektu, līdzīgi kā rase/etniskā piederība, dzimums utt. No šī viedokļa tiek uzskatīts, ka invaliditāte rodas no neatbilstības starp invalīdu un vidi (gan fizisko, gan sociālo). Tā ir šī vide, kas rada trūkumus un šķēršļus, nevis invaliditāte. <https://www.apa.org/ed/precollege/psychology-teacher-network/introductory-psychology/disability-models>

## GLOSĀRIJS

Ir laiks paplašināt mūsu vārdu krājumu! Ja vēlaties pats izjust sava krājuma robežas, turpiniet lasīt (vai sekojiet saitei/QR kodam glosārija beigās), lai atrastu vēl vairāk definīciju un pārbaudītu sevi. Katrai definīcijai ir atbilde, tāpēc šajā spēlē nav zaudētāju!

### A

**ATBALSTA PASĀKUMI:** mērķtiecīgi pasākumi, kas organizēti, lai sniegtu pedagogisku, psihologisku, sociālu vai finansiālu atbalstu izglītojamajam, kuram ir augsts PMP risks, lai veicinātu viņa spēju un gatavību pārvarēt radušās grūtības. (ICSD, 2021).

**ATBALSTA PERSONĀLS:** speciālistu grupa (izglītības psihologs, sociālais pedagogs, logopēds, speciālais pedagogs, skolotāja palīgs, skolas medmāsa, karjeras konsultants), kas sniedz pedagogisko, psihologisko un sociālo atbalstu skolēniem. Atbalsta personāls palīdz izglītojamajiem ar mācīšanās grūtībām attīstīt labākas mācīšanās prasmes un izglītojamajiem ar īpašām vajadzībām pārvarēt mācību ierobežojumus, ko izraisa veselības problēmas vai attīstības traucējumi. (IKVD, 2021).

**ABLEISMS:** kļūdainis un aizspriedumains priekšstats par invaliditāti, kas balstīts uz domu, ka cilvēku ar invaliditāti dzīve nav tā vērtā.

**ALTRUISMS:** situācija, kad mēs rīkojamies, lai veicinātu kāda cita labklājību, pat riskējot vai pat ziedojot sevi. Lai gan daži uzskata, ka cilvēki ir pašmērķīgi, jaunākie pētījumi liecina par pretējo. Pētījumos atklāts, ka cilvēku pirmais impulss ir sadarboties, nevis sacensties: mazi bērni spontāni palīdz citiem, kam tā vajadzīga, patiesi rūpējoties par viņu labklājību.

**APGŪTĀ BEZPALĪDZĪBA:** subjekta uzvedība pēc tam, kad viņš ir izturējis atkārtotus nepatīkamus stimulus, kurus viņš nevar kontrolēt. Sākotnēji tika uzskatīts, ka to izraisīja subjekta bezspēcības pieņemšana: pārtraucot mēģinājumus izbēgt vai izvairīties no nepatīkamā stimula, pat ja šādas alternatīvas ir nepārprotami piedāvātas. Cilvēkiem apgūtā bezpalīdzība ir saistīta ar pašefektivitātes jēdzienu; indivīda ticība savai iedzimtajai spējai sasniegt mērķus. Apgūtā bezpalīdzības teorija ir uzskats, ka klīniska depresija un ar to saistītās garīgās slimības var rasties no reālas vai šķietamas kontroles pār situācijas iznākumu neesamības.

## B

**BĒRNS AR ĪPAŠĀM VAJADZĪBĀM:** tas nav klīnisks termins un tas netiek uzskatīts par efektīvu eifēmismu bērnu tiesību aizstāvēšanai.

Šis termins apzīmē cilvēkus, kuriem nepieciešams īpašs atbalsts saskaņā ar noteiktu likumu. Piemēram, 1997. gadā ASV (kur šis termins ir likumīgs) pieņēma Adopcijas un drošu ģimeņu likumu, kas koncentrējās uz ģimeņu atrašanu bērniem ar pieejamības vajadzībām. Bērni ar pieejamības vajadzībām ietvēra bērnus ar medicīniskiem, intelektuāliem un psihologiskiem traucējumiem.<sup>7</sup> Toreiz kļuva pilnīgi skaidrs, ka šādiem bērniem ir daudz grūtāk atrast ģimenes, tāpēc šis likums vienkāršoja bērnu ar "īpašām vajadzībām" adopcijas procesu un nodrošināja ģimenēm nepieciešamos pakalpojumus.

Vēl viens piemērs var būt "Personu ar invaliditāti izglītības likums", kas garantēja bezmaksas, vienlīdzīgu un atbilstošu izglītību visiem bērniem, arī bērniem ar īpašām vajadzībām, kas ietvēra gan apdāvinātus bērnus, gan bērnus ar attīstības traucējumiem. Tāpēc ir svarīgi saprast, ka dažos gadījumos "bērns ar īpašām vajadzībām" ir juridisks, nevis klīnisks termins.

## C

**CILVĒKCENTRĒTA PIEEJA IZGLĪTĪBAI:** izglītības politika, kas uzsver katra cilvēka vērtību un nozīmi, tiesības attīstīties, realizēt savu potenciālu, apmierināt savas vajadzības un īstenot savas intereses. Uz cilvēku vērsta pieeja izglītībai piedāvā holistisku un uz izglītojamo vērstu pieeju, neupurējot izglītības standartu mērķus vai izglītības iestādes intereses sasniegt izcilību mācībās.

Uz cilvēku vērsta izglītība ir vērsta uz indivīda holistisku attīstību, kas izpaužas divējādi: a) ārēji kā rūpes par citiem cilvēkiem, vērtībām un lielāka iesaistīšanās dažādos procesos un darbībās; b) iekšēji kā lielāka pašapziņa un pašvirzība, kā arī lielāka rūpes un atbildība par sevi.

(Autoru darbs, kas balstīts uz *Human-Centered Education, 2018; Gill & Thomson, 2017*).

7. Psihologisko traucējumu piemēri ir maniakālā depresija, bipolārie traucējumi, šizofrēnija, personības traucējumi, posttraumatiskā stresa traucējumi, trauksmes traucējumi, māniju traucējumi un ēšanas traucējumi. Psihologiskie traucējumi var radīt šķēršļus izglītībai dažādos veidos.

## D

**DARBS AR APDĀVINĀTIEM IZGLĪTOJAMAJIEM:** darbs ar izglītojamajiem, kuru potenciāls ir virs vidējā vismaz vienā no šīm jomām: intelektuālā, radošā, sociālā un fiziskā.

Tas ietver aktivitātes un metodiskus, didaktiskus un organizatoriskus pasākumus, kas mācību procesu pielāgo apdāvinātu izglītojamo spējām, motivācijai, interesēm un talantiem, lai pilnvērtīgi veicinātu viņu potenciāla attīstību. Darbs ar apdāvinātiem izglītojamajiem jāveic mācību procesa diferenciacijas ietvaros. *(Izstrādājuši autori, pamatojoties uz UNESCO IBE, 2013).*

**DIFERENCIĀCIJA:** metodologiski, didaktiski un organizatoriski pasākumi, ar kuriem izglītība un mācīšana tiek pielāgota izglītojamo grupas spējām, motivācijai, interesēm un talantiem.

**DISKRIMINĀCIJA:** jebkāda atšķirīga attieksme, pamatojoties uz tādiem iemesliem kā "rase", ādas krāsa, valoda, reliģija, tautība vai nacionālā vai etniskā izcelsme, kā arī pārliecība, dzimums, dzimumidentitāte, seksuālā orientācija vai citas personas īpašības vai statuss, kam nav objektīva un saprātīga pamatojuma. *(EM 7. § uz GPR 15).*

## E

**EMOCIONĀLI DROŠA VIDE:** fiziskās, garīgās, sociālās vides kopums, kā arī attieksmes un mijiedarbības starp izglītojamajiem, skolotājiem un izglītības iestādes darbiniekiem, kurā:

a) neviens netiek vajāts vai psiholoģiski ietekmēts (pazemots, ignorēts utt.);

b) ikvienam ir aizsardzības sajūta;

c) ikviens ir pārliecināts par sevi un citiem, un ir brīvs no aizdomām

*(Autoru darbs, pamatojoties uz National Service for Quality in Education; 2020; American Psychological Association, 2020; Skujiņa, 2000).*

**EIFĒMISMS:** ir tiešs vai netiešs vārds vai izteiciens, kas aizstāts ar tādu vārdu vai izteicienu, kas tiek uzskatīts par pārāk skarbu vai strupu, atsaucoties uz kaut ko nepatīkamu vai apkaunojošu.

## G

**GARĪGĀ ATPALICĪBA:** sociālā modeļa ietvaros pastāvošs intelektuālās attīstības traucējumu<sup>8</sup> jēdziens. To agrāk sauca par "garīgo atpalcību". Mūsdienās no šī termina atsakās, jo daudzi frāzi "garīgi atpalcis" sākuši lietot nievājošā nozīmē, kā sadzīves apvainojumu. Šādā situācijā termins vairs nevar kalpot to cilvēku interesēm, kurus tas agrāk nosauca. Tāpēc tā vietā parādījās termins "intelektuālā invaliditāte". Tam nav uzdevuma būt precīzam, jo tā mērķis nav noteikt diagnozi.

**GRUPU DARBS:** mācību organizācijas forma, kurā izglītojamie tiek sadalīti grupās, lai kopīgi strādātu pie noteiktas problēmas vai uzdevuma atbilstoši skolotāja un/vai izglītojamo izvirzītajam mērķim.

Grupu darbā izglītojamie:

- a) plāno savas grupas aktivitātes;
- b) integrē zināšanas un prasmes, kas nepieciešamas uzdevuma veikšanai;
- c) sadarbojas, lai pieņemtu lēmumus un sasniegtu mērķi;
- d) risina domstarpības un izaicinājumus;
- e) kritiski analizē savu darbību;
- f) prezentē sava darba rezultātus.

Grupu darbā ir svarīgi skaidri formulēt aktivitātes mērķi, būt pieejamam studentiem, kad viņiem ir jautājumi vai nepieciešami mācību resursi, novērtēt un apkopot rezultātus ar izglītojamajiem, kā arī apspriest, kā šos rezultātus pielietot praktiskā vidē.

## I

**IEKĻAUJOŠA MĀCĪBU VIDE:** fiziskās, garīgās, sociālās vides, kā arī mācību procesa dalībnieku attieksmju un mijiedarbības kopums, kas nodrošina vienādas izglītības iespējas visiem izglītojamajiem neatkarīgi no viņu: a) spējām; b) vajadzībām; c) veselības stāvokļa; d) sociālā statusa; e) ekonomiskā stāvokļa; f) dzimuma; g) rases; h) pilsonības; i) reliģijas; j) politiskās pārliecības; k) nodarbošanās; l) dzīvesvietas.

---

8. Intelektuālā invaliditāte (vai ID) ir termins, ko lieto, ja personai ir noteikti kognitīvās darbības un prasmju ierobežojumi, tostarp komunikācijas, sociālās un pašaprūpes prasmes. Šie ierobežojumi var likt bērnam attīstīties un mācīties lēnāk vai savādāk nekā parasti attīstās bērns.

Iekļaujoša mācību vide ir atbalstoša, veselīga, draudzīga, aizsargājoša un uz tiesībām balstīta gan audzēkņiem, gan skolotājiem. Iekļaujoša mācību vide nodrošina izglītojamajiem pieeju, kas atbilst viņu īpašajām vajadzībām, pārvar šķēršļus mācībām un samazina priekšlaicīgas mācību pārtraukšanas risku.

Iekļaujošai mācību videi ir nepieciešams: a) pietiekami kvalificēts personāls; b) pietiekami resursi; c) atbilstoši mācību apstākļi. (Autoru apkopojums, pamatojoties uz *National Service for Quality in Education, 2019a*; *UNICEF, 2009*; *UNESCO IBE, 2013*; *Skujīņa, 2000*).

**INDIVIDUALIZĀCIJA:** izglītības un mācīšanas princips, kas respektē katra indivīda īpatnības un unikalitāti. Tas attiecas uz nodomu izvēlēties mācīšanas un mācīšanās aktivitātes, kas ir piemērotas izglītojamā individuālajām vajadzībām un interesēm.

Mācību individualizācijā un individuālo mācību un darba resursu attīstībā tiek ņemtas vērā individuālā izglītojamā spējas un motivācija, kā arī mācību temps. Skolotājs uzrauga izglītojamā mācīšanos, pamatojoties uz klašu un stundu sistēmu, kas izstrādāta, lai aptvertu noteiktas tēmas. (Bēms un Seihters, 2018; Bray & McClaskey, 2013).

**IESPĒJA:** gadījums vai situācija, kas ļauj realizēt kaut ko, ko vēlaties darīt, vai kas jums jādara.

**INTEGRĀCIJA:** divvirzienu process, kurā sabiedrība, valdības un vietējās iestādes veicina un atbalsta indivīdu integrācijas centienus. (*Informācijas dokuments 6. ciklam*).

**INVALIDITĀTE (DISABILITĀTE):** jebkurš ķermeņa vai prāta stāvoklis (traucējums), kas personai ar šo stāvokli apgrūtina noteiktas darbības (aktivitātes ierobežojums) un mijiedarbību ar apkārtējo pasauli (dalības ierobežojumi).

**IZSLĒGŠANA:** gadījums, kad kaut kas vai kāds tiek atstāts ārpusē. Ja tu kādu mīli, izslēdzot visus citus, viņš tev ir vienīgais! Izslēgšana ir cieši saistīta ar dažiem vārdiem, kuriem ir pozitīva vai negatīva sajūta.

## J

**JAUKTU SPĒJU GRUPAS:** attiecas uz praksi, kad studenti tiek iedalīti klasēs vai grupās klasēs nejauši vai pēc kāda cita pamata, nevis pēc spējām vai sasniegumiem (piemēram, draudzība, interese). Jauktas spēju grupas var saukt arī par nevienmērīgām grupām.

## M

**MARGINALIZĀCIJA:** personas vai lietas vērtības pazemināšana ietekmes vai varas stāvoklī. Marginalizācija, ko sauc arī par sociālo marginalizāciju, notiek, ja persona vai cilvēku grupas ir liegtas izvēles iespējas darīt lietas vai piekļūt pamatpakalpojumiem vai iespējām.

Tas attiecas uz nevienmērīgu garīgās attīstības traucējumu grupu neatkarīgi no etioloģijas. Nav svarīgi, kāpēc cilvēkam ir intelektuālās attīstības traucējumi, svarīgi ir tas, ka tā pastāv un ietekmē spēju darboties. Tāpēc ir jāatrod optimālās atbalsta formas, jo tās ļauj ietekmēt cilvēka funkcionēšanas līmeni, dažkārt to būtiski paaugstinot. Šajā sakarā intelektuālā invaliditāte netiek uzskatīta par absolūtu, nemainīgu pazīmi.

**MOTIVĒJOŠA MĀCĪBU VIDE:** fiziskās, garīgās, sociālās vides, materiālo un tehnisko resursu kopums, kā arī attieksmes un mijiedarbība starp izglītojamajiem, kas iniciē, aktivizē un virza izglītojamo aktivitātes un darbības, mudinot viņus mācīties un iesaistīties izglītības iestādes dzīvē. (Autoru darbs, pamatojoties uz Martinson et al., 2015; National Service for Quality in Education, 2020; Skujiņa, 2000).

## N

**NEGATĪVĀ STEREOTIPIZĒŠANA:** vispārēja pārliecība par konkrētas grupas piederīgo īpašībām, kas ietver viņu visu uztveri sliktā gaismā neatkarīgi no konkrētā locekļa vai to īpašajām īpašībām. (EM 7. § uz GPR 15).



**NEIRODAŽĀDĪBAS KUSTĪBA:** kustība, kas iestājas tieši par personu ar attīstības traucējumiem tiesībām.

Šajā kustībā vadošo lomu spēlē cilvēki ar **augsti funkcionējošu autismu**. Kustību atbalstītāji ar augsti funkcionējošu autismu uzskata, ka viņu diagnoze nav patoloģija, bet gan daļa no cilvēka normālas neirokognitīvās dažādības, t.i., genoma dabiskās dažādības un centrālās nervu sistēmas attīstības rezultāts.

Viņi radīja terminus "**neirotipisks**" un "**neiroatipisks**" un iestājas par to, lai sabiedrība pieņemtu neiroatipiskos cilvēkus. Viņi uzskata, ka nav jāmeklē korekcijas un ārstēšanas metodes, lai uzlabotu cilvēku ar **autismu** dzīvi (vismaz labi funkcionējošiem cilvēkiem), bet gan pilnīga sabiedrības akceptēšana un tiesību aizsardzība. Neurodažādības kustības vadītāji ievieša principu "identitāte vispirms", lai aizstātu principu "cilvēks vispirms".

**NENORMĀLS:** atšķirīgs no parastā vai ierastā, īpaši tādā veidā, kas ir slikts.

**NORMĀLS:** ierasts vai parasts, vai tas, kas būtu sagaidāms.

## P

**PAŠCIENĀ:** cilvēka īpašība, kuras dēļ viņš ir pelnījis cieņu, kas dažkārt izpaužas uzvedībā vai izskatā.

**PERSONALIZĀCIJA:** mācību process tiek veidots tā, lai tas būtu saistīts ar savām interesēm, vajadzībām, talantiem, aizraušanos un tieksmēm, aktīvi iesaistoties mācību procesa plānošanā un īstenošanā.

**POZITĪVA RĪCĪBA:** rīcība, kas ietver pasākumus vai stratēģijas, lai cīnītos pret pagātnes diskriminācijas sekām, likvidētu esošo diskrimināciju un veicinātu iespēju vienlīdzību. Stigmatizācija ir personu grupas marķēšana negatīvā veidā. (EM 7. § uz GPR 15).

## R

**"RUNĀJOŠĀS SIENAS" PAŅĒMIENS:** vizuāls paņēmiens, kas ļauj nelielām grupām strādāt ar uzdevumiem vai problēmām, kuru rezultātos pēc tam var dalīties ar citiem dalībniekiem. Runājošās sienas ir ideāli piemērotas divām vai vairākām profesijām, lai izpētītu savas un viena otras lomas un pienākumus.

## S

**SADARBĪBA:** savstarpēji saskaņota rīcība konkrēta mērķa sasniegšanai, atbalstot vienu otru, daloties pieredzē, palīdzot pārvarēt grūtības un radot pozitīvu un cieņpilnu darba vidi. Sadarbība tiek īstenota dažādos līmeņos starp dažādām ieinteresētajām pusēm, piemēram, izglītojamajiem, skolotājiem, vecākiem, izglītības vadību, izglītības iestādēm, vietējo sabiedrību.

**SADARBĪBAS STUNDAS:** priekšmets, kurā skolotāji sadarbojas, plānojot stundu atbilstoši tēmai un mācību programmai.

**SAVSTARPĒJĀ MĀCĪŠANĀS:** process, kurā izglītībā iesaistītās puses (izglītojamie, skolotāji, izglītības vadītāji un darbinieki, vecāki un dažādas izglītības iestādes) mijiedarbojas un sadarbojas, lai sasniegtu kopīgu mērķi, mācoties viena no otras un kopā.

Savstarpējā mācīšanās dažādos līmeņos (izglītojamais-izglītojamais; izglītojamais-izglītotājs; pedagogs-audzinātājs u.c.) notiek gan mācību procesā, gan ārpus tā. (Autori veidojuši, pamatojoties uz Oganisian & Ozola, 2019).

**SEGREGĀCIJA:** darbība, ar kuru (fiziska vai juridiska) persona nošķir citas personas, pamatojoties uz kādu no uzskaitītajiem iemesliem bez objektīva un saprātīga pamatojuma, saskaņā ar piedāvāto diskriminācijas definīciju.

Taču brīvprātīga nošķiršanās no citām personām, pamatojoties uz kādu no uzskaitītajiem pamatiem, nav segregācija. (EM 16. § līdz GPR 7)

**SOCIĀLI EMOCIONĀLĀS MĀCĪBAS (SEL):** process, kurā attīsta pašapziņas, paškontroles un starp-personu prasmes, kas ir ļoti svarīgas skolas, darba un dzīves panākumiem.

**SOCIĀLĀ IEKĻAUŠANA:** process, kurā tiek uzlaboti nosacījumi, ar kādiem indivīdi un grupas piedalās sabiedrībā: veicinot to personu spējas, iespējas un cieņu, kuras atrodas nelabvēlīgā situācijā, pamatojoties uz viņu identitāti. Tas nozīmē, ka, plānojot resursus, līdz minimumam jāsamazina tie, kas nevar kļūt par daļu no procesiem un ir atstumti. Iespēju robežās visi struktūru piedāvātie pakalpojumi jāattīsta, ņemot vērā dzīves situāciju un identitāšu daudzveidību.

**SPECIĀLĀ IZGLĪTĪBA:** ir vispārējā un profesionālā izglītība, kas radīta vai pielāgota izglītojamajiem ar pieejamības vajadzībām un invaliditāti.

Speciālā izglītība ir paredzēta:

- a) lai atvieglotu šo izglītojamo mācīšanos;
- b) sniegtu viņiem papildu atbalstu;
- c) pielāgotu pedagogiskās metodes to individuālajām vajadzībām;
- d) nodrošinātu īpašus resursus (piemēram, īpaši apmācītu personālu, aprīkojumu utt.);
- e) vajadzības gadījumā, pielāgot mācību programmas saturu vai mācību mērķi. (Pamatojoties uz Latvijas Vēstnesi, 2020a; UNESCO Statistikas institūts, 2009; UNESCO IBE, 2013).

# V

**VIENLĪDZĪBA:** vienlīdzīgu tiesību, iespēju un resursu nodrošināšana ikvienam indivīdam. Vienlīdzība uzsver taisnīgumu un vienlīdzīgas iespējas sociālo vajadzību (tīrs gaiss un ūdens, veselība un izglītība utt.) un pakalpojumu piekļūšanai. Izglītības kontekstā vienlīdzībai ir vairākas izpausmes:

- a) **Piekļuves vienlīdzība:** iespēja izglītības sistēmā ienākt bērniem no dažādām sociālajām grupām;
- b) **Noturēšanās vienlīdzība:** iespējamība, ka bērni no dažādām sociālajām grupām paliek izglītības sistēmā līdz vēlamajam līmenim, nepametot mācības;
- c) **Sasniegumu vienlīdzība:** iespējamība, ka bērni no dažādām sociālajām grupām noteiktā izglītības sistēmas punktā apgūs vienu un to pašu saturu;
- d) **Ilgtermiņa taisnīgums:** iespējamība, ka bērni no dažādām sociālajām grupām pēc izglītības un tās rezultātā dzīvos salīdzinoši līdzvērtīgu dzīvi.

*(Autoru izstrāde, pamatojoties uz UNESCO Starptautisko izglītības plānošanas institūtu, 2020; AntiDefamation League: Fighting Hate for Good, 2020).*

**VIENLĪDZĪGUMS:** godīgas un taisnīgas attieksmes nodrošināšana. Šis princips ir pretdiskriminējošs, tas prasa iecietību pret dažādām kultūrām, godīgu attieksmi pret visiem, cilvēktiesību ievērošanu, iespēju vienlīdzību un dažādību *(Nacionālais izglītības kvalitātes dienests, 2019b).*

**Apskatiet mūsu glosāriju arī tīmekļa versijā, skenējot QR kodu:**



**“Izaicinājumi  
padara dzīvi  
interesantu, to  
pārvarēšana  
padara dzīvi  
jēgpilnu.”**

**— *Nezināms***





# 5 IZAICINĀJUMI

## Izaicinājumi! Izaicinājumi?...

Protams, ka darbs ar jauktu spēju grupu vienmēr liek izkāpt no komforta zonas un stāties pretī izaicinājumiem! Jūs varat pret to izturēties dažādi, būt gatavi vai nē, taču viena lieta ir nemainīga: grūtības un izaicinājumi ļauj jums attīstīt un uzlabot savas kompetences.

Šajā nodaļā mēs esam apkopojuši galvenos punktus, par kuriem jums vajadzētu iepriekš padomāt. Tomēr... izaicinājumi joprojām būs!

## 1. MĒRĶU NOSPRAUŠANA

Strādājot ar jekuru izglītojamo grupu, ir ļoti svarīgi izprast mērķus. Realitāte ir tāda, ka bieži cilvēki vai nu īsti nevēlas strādāt ar jauktu grupu izglītojamajiem (viņiem nav izvēles, veltījums mūsdienu tendencēm, kas viņus piespiež), vai arī viņu lielais mērķis ir kaut kā tikt galā ar visu grupu kopumā. Tātad, pirmais izaicinājums šādā darbā ir noteikt darba mērķus un uzdevumus. Ir arī svarīgi noteikt, kas no tā jāievieš jums, un ko grupa var ieviest pati.

Esiet godīgs pret sevi, atbildot uz šādiem jautājumiem:

- *Kāpēc ir nepieciešams strādāt ar jauktu spēju grupām?*
- *Kāpēc es to daru?*
- *Kādi ir mērķi man un grupai?*
- *Kādi uzdevumi ir jāizpilda?*



## PADOMS NO PIEREDZES

Un atkal par atmosfēru... Mums šķiet, ka tas ir ļoti svarīgi, ka jaunieši jūtas droši, atraisīti un vienkārši labi. Tam vienmēr jābūt primārajam mērķim.

Ja runājam par īsu pasākumu (2 stundas vai 3 dienas), tad tā izveidei mums ir īss laika logs un šeit var izmantot aktīvu fizisko vidi, grupu atbrīvojošus un saliedējošus vingrinājumus, imitācijas, lomu spēles uzdevumus. Tāpat var izmēģināt strādāt pārmaiņus mazās un lielās grupās ar regulāru maiņu.

Ja runājam par ilgāku procesu, piemēram, par izglītību skolās, augstskolās, tad atkarībā no tā, ar kādu fonu šīs grupas dalībnieki ieradās, atmosfēras veidošanas process var ilgt visu gadu. Bet tas ir absolūti tā vērts.

Un vairāk par rezultātu. **Jauktu spēju grupā rezultāts gandrīz vienmēr ir novēlots, neskaidrs vai nevienmērīgs.** Tā tam ir jābūt. Katram ir savs uztveres ātrums, informācijas gatavības līmenis, vēlmes pakāpe studēt vai izzināt tieši tagad.

Ir ļoti svarīgi, lai cilvēks, kas strādā ar šādu grupu, nesagaida kādu konkrētu rezultātu. Cerības ir visizplatītākais izdegšanas un vilšanās cēlonis.

## 2. DALĪBNIKA SAREŽĢĪTIE PERSONĪGIE APSTĀKĻI

Runājot par jauktu spēju grupām, mums jāņem vērā, ka tās dalībnieku vidū ir sociāli nelabvēlīgu apstākļu pārstāvji. Tas nozīmē, ka daži (daudzi?) no šiem dalībniekiem, iespējams, agrāk ir saskārušies ar iebiedēšanu, fizisku un psiholoģisku vardarbību, atkarībām utt. Tas parasti ir pietiekami, lai ietekmētu dalībnieka uzvedību jaunos apstākļos nepazīstamā grupā.

Lai izvairītos no iepriekšējās pieredzes un prasmju ietekmes uz darbu grupā, ir vērts uzdot sev šādus jautājumus:

Ko es zinu par vidi, kurā dzīvo dalībnieki?

- Vai es zinu par viņu traumējošo pieredzi pagātnē?
- Kā es varu padarīt atmosfēru grupā pēc iespējas drošāku?
- Kādas metodes es varu izmantot, lai mazinātu trauksmi gan grupai kopumā, gan katram indivīdam?



### PADOMS NO PIEREDZES

Laiki un morāles nemitīgi mainās. Mūsdienās ne skolotājs, ne koordinators nevar izmantot tās pašas metodes, lai iegūtu autoritāti no grupas, kas bija efektīvas tikai pirms 5-7 gadiem. Jaunākie amerikāņu un Eiropas pētnieku pētījumi liecina, ka nav nozīmes tam, cik izskatīgs un gudrs tu esi, ieejot auditorijā vai klasē, un nav svarīgi, kādas foršas, spilgtas un unikālas lietas tu paņem līdzi. Svarīgi, vai esi gatavs sadzirdēt grupu, dalīties ikviena sāpēs un priekā, gatavs kopā iet mācību ceļu ar patiesu iejūtību un atbalstu.

Tas jo īpaši attiecas uz jauktu spēju grupu. Pirmais, kas palīdz mazināt saspringtu situāciju un padarīt atmosfēru grupai draudzīgu, ir humors. Humors palīdz dalībniekam izjust pozitīvas emocijas un tādējādi atbrīvoties. Vienmēr sāciet ar savstrpēju iepazīšanos. Ne no formālā, bet no tagadnes, kur svarīgs ir viss, ko grupas dalībnieki var pastāstīt par savām interesēm, pieredzi, vaļaspriekiem.

**Vienkāršākais un efektīvākais padoms? Sekojiet un plūstiet līdzi grupai!**



### 3. KOPIĢAS VALODAS ATRAŠANA

Atrast kopīgu valodu ar jauktu spēju grupu ir diezgan liels izaicinājums (iepazīstot katru dalībnieku, izmantojot iekļaujošu valodu utt.)

Katrs no dalībniekiem ir īpašs jebkurā grupā, un jaukto spēju grupā viņi ir vēl jo vairāk atšķirīgi :). Ideālā gadījumā, lai īsā laikā atrastu kopīgu valodu, nepieciešams liels priekšdarbs: visu iespējamo datu izpēte par dalībnieku, sarunas ar vecākiem (ja nepieciešams), individuālas sarunas ar pašu dalībnieku u.c.

Ir svarīgi atbildēt uz šādiem jautājumiem:

- *Kāda būtu kopīgā ērtā valoda grupai?*
- *Kādas intereses/iezīmes vieno grupu?*
- *Kas mani vieno ar grupu?*
- *Kāda var būt saikne visai grupai grūtā brīdī?*

Ir svarīgi atcerēties, ka starptautiskām grupām kultūras atšķirības būs papildu izaicinājums.



#### PADOMS NO PIEREDZES

Mēs runājam daudz, un jo īpaši ar grupas biedriem. Visi kopā un atsevišķi. Mazās un lielās grupās. Dažiem var būt viegli grupā runāt par to, kas viņus patiešām aizrauj vai kas viņiem nepatīk, savukārt citiem ir piemērotas tikai individuālas sarunas.

Tas palīdz mums atrast mirkļus, kas vieno, kur mēs esam atšķirīgi, mēs varam būt resurss viens otram. Nesen veiktais skolotāju un jaunatnes darbinieku prasmju pētījums Baltijā parādīja, ka internetā pieejamais lielais gatavais grupu darba metožu piedāvājums par dažādām tēmām, gandrīz vai nozog spēju pielāgot dažādas metodes konkrētai grupai.

Gatavās metodes, protams, ietaupa mūsu laiku. Taču daudz svarīgāka ir spēja pielāgoties. Un vēl viena lieta: atcerieties, ka mūsu atšķirības mūs vienmēr vieno un bagātina.

## 4. LAIKA ORGANIZĒŠANA

Izglītība ir process, kurā mums ir jāsasniedz rezultāti. Jā, mums var būt nodarbību/sesijas/spēles plāns, kas mums palīdzēs. Tomēr dažādām grupām, īpaši jauktu spēju grupām, var būt nepieciešams atšķirīgs laiks, lai izpildītu konkrētu uzdevumu. Tas nozīmē, ka pedagogiem jābūt elastīgiem un labām laika plānošanas prasmēm.

Visbiežāk uzdotie jautājumi ir:

- *Kā mēs izmērīsim laiku? (vizuālais grafiks pēc minūtēm, smilšu pulkstenis, taimeris utt.)*
- *Kādiem darba posmiem dažādiem dalībniekiem var būt nepieciešams atšķirīgs laiks?*
- *Ko es darīšu, ja kāds no procesiem prasīs vairāk laika, nekā bija gaidījis?*



### PADOMS NO PIEREDZES

Punktualitāte ir cieņas un pašorganizācijas jautājums. Kad mēs runājam par jauktu spēju grupu, tas ir divtik svarīgi. No vienas puses, šādā grupā pastāv starpkultūru jēdziens par punktualitāti, punktualitāte kā statusa vai attieksmes izpausmes veids, taču no otras puses var būt sāpīga cilvēkiem ar garīga rakstura traucējumiem. Līdz ar to laika plānošanas jautājums kļūst vēl būtiskāks.

Darbs ar laika limitiem vienmēr ir ļoti radošs un saspringts process, jo nemitīgi ir jāpatur prātā galvenais stundas plāns, kā arī papildus plāni, ja atliek laiks un otrādi, kā visu samazināt, ja nav pietiekami daudz laika.

Laika sadalē jebkurā klasē ir svarīgi sakārtot elementus un rīkus svarīguma secībā. Kas noteikti ir jāpasaka un jāparāda, un ko var upurēt un pārnest uz nākamo nodarbību vai pašmācību. Plānojot pasākumus, mēs vienmēr sākotnēji plānojam vairāk laika dažādām aktivitātēm, vienmēr paturot kabatā rezerves iespēju. Kaut ko sākt vai pabeigt netaikā var tikai ar grupas piekrišanu. Ja kavēšanās ir neizbēgama nozīmīgu iemeslu dēļ, informējiet grupu un pārrunājiet situāciju.

## 5. ATBALSTOŠAS MĀCĪBU VIDES IZVEIDOŠANA

Cilvēku ar invaliditāti klātbūtne grupā ir resurss pats par sevi. Grupas dalībnieki pārvar stereotipus viens pret otru, mācās viens otram palīdzēt un atbalstīt. Taču šādas drošas un atbalstošas vides veidošana ir atsevišķs pedagogu uzdevums. Tās risināšanā svarīgu vietu ieņem komandas veidošana un darba noteikumu izvirzīšana.

Kā kontrolsarakstu varat izmantot šādus jautājumus:

- Kāda būtu ērta, bez šķēršļiem un droša vide šai konkrētajai grupai?
- Kā es varu izveidot drošu vidi kopā ar grupu?
- Kādas metodes es varu izmantot, lai palīdzētu dalībniekiem sastrādāties komandā?



### PADOMS NO PIEREDZES

Tā kā grupas ir ļoti dažādas, neskatoties uz visiem iepriekšējiem centieniem, dažkārt mēs līdz beigām varam nezināt visas ikviena grupas dalībnieka iezīmes vai ierobežojumus (dažkārt pat viņi paši to vēl nezina).

Ir svarīgi atklāti runāt par to, ka atgriezeniskā saite ir ļoti svarīga ikvienam grupas dalībniekam. Darbības princips: ja neesat pārliecināts, vai tas ir piemērots visiem: JAUTĀ!

Un vēl viens ļoti svarīgs punkts: ko grupa var izdarīt pati, ļaujiet tai darīt pašai. Ir svarīgi radīt drošu vidi un platformu darbam un eksperimentiem. Lai maksimāli palielinātu šādas grupas resursus, varat piedāvāt kopīgu brīvo laiku ar ieteiktajām (bet ne obligātajām) aktivitātēm.

Grupu labi atbrīvo radoši uzdevumi un biežas izmaiņas grupas darba vidē. Piemēram, mēģiniet realizēt kopīgu jauktu spēju grupu pieredzes braucienus pilsētas sabiedriskajā transportā vai ēdināšanas vietās.

## 6. EFEKTĪVA KOMUNIKĀCIJA

Komunikācijas veidošana jauktu spēju grupā mēdz būt diezgan sarežģīta. Daudz kas ir atkarīgs no dalībnieku pieredzes, viņu trauksmes vai stresa līmeņa, vēlmes sadarboties utt. Efektīva komunikācija ir ideju, domu, viedokļu, zināšanu un datu apmaiņas process, lai vēstījums tiktu uztverts un saprasts ar skaidrību un mērķi. Kad mēs sazināmies efektīvi, gan sūtītājs, gan saņēmējs jūtas apmierināts.

Lai komunikācija būtu efektīva, jums jāpadomā par:

- *Ar ko es sazinos? (vecums, rase, etniskā piederība, dzimums, ģimenes stāvoklis, ienākumi, izglītības līmenis, priekšmeta zināšanas un profesionālā pieredze)*
- *Kādiem saziņas veidiem man vajadzētu dot priekšroku? (verbālā un neverbālā, rakstiskā, vizuālā, klausīšanās)*
- *Vai mans vēstījums ir pietiekami skaidrs, pareizs, pilnīgs, kodolīgs un līdzjūtīgs?*



### PADOMS NO PIEREDZES

Un atkal par atmosfēru un mīlestību uz sazināšanos.

Ir svarīgi radīt atmosfēru, kurā jūs viens ar otru vēlētos sazināties un, iespējams, uzzināt daudz jauna par tiem, ar kuriem jūs gatavojaties sazināties: *Kādu valodu es izvēlos saziņai? Vai tas tiešām ir skaidrs partnerim, vai tomēr tikai man? Vai mēs lietojam vienus un tos pašus terminus? Vai mēs izmantojam vienu un to pašu nozīmi galvenajos terminos?*

Lietas ritēs daudz efektīvāk, ja pievērsīsieties tai pieredzei un zināšanām, kas jau ir grupas dalībniekiem. Jā, to realizēt ir pilnīgi citādāk, taču tas nozīmē tikai to, ka jāsniedz vairāk dažādu piemēru, kas neapšaubāmi bagātinās katras grupas pieredzi.

Savā darbā vienmēr atceraties, ka primāro informāciju cilvēki saņem caur redzes, dzirdes, garšas, taustes, ožas orgāniem, caur vestibulāro aparātu un nervu sistēmu. Gandrīz jebkuros apstākļos, jūs varat izmantot savu dzirdi, vienlaikus vizualizējot procesu un bieži vien arī padarot to taustāmu.

Strādājot ar jauktu spēju grupām, ir svarīgi izprast savus dalībniekus. Būs daudz vieglāk saprast viņu vajadzības, ja komandā būs vēl kāds ar līdzīgām vajadzībām. Piemēram, ja grupā, ar kuru strādājat, ir cilvēki ar īpašām veselības vajadzībām, tad būtu labi, ja jūsu komandā būtu vismaz viens cilvēks, kurš ir līdzīgā situācijā. Tas veicinās dalībnieku atklātību, redzot, ka viņi nav vieni.

## 7. PĀRI DARĪŠANA

Nereti iebiedēšanas problēma jauktu spēju grupā rodas pusaudžiem un nobriedušāka vecuma izglītojamajiem.

Pirmajā gadījumā tas ir pieredzes trūkuma, impulsivitātes, hormonālās nestabilitātes, iemācītas agresija dēļ, bet otrajā – biežāk tāpēc, ka cilvēki nesaprot, kas ir iebiedēšana.

Kad runājam par iebiedēšanu, smadzenes zīmē fiziskas vardarbības vai strīdu attēlus. Tomēr iebiedēšana nebūt nav tikai tā, un klusumā un ar patīkamu intonāciju dažreiz jūs varat nodarīt citam cilvēkam daudz vairāk.

Lai izvairītos no iebiedēšanas grupā, ir svarīgi zināt, vai visi saprot vārda definīciju. Taču vēl svarīgāk ir saprast, ka iebiedēšana ir sava veida slimība, tai nevar ļaut sākties. Pretējā gadījumā no tā atbrīvoties būs ļoti grūti. Profilakse ir vissvarīgākais vārds šajā tēmā.

Daži jautājumi, kam pievērst uzmanību:

- *Vai mums visiem ir vienāda izpratne par iebiedēšanu?*
- *Vai visa apmācības/kursa/gada laikā ir preventīvi momenti?*
- *Kā panākt, lai pati grupa kļūtu par manu resursu iebiedēšanas apkarošanas kampaņā?*



## PADOMS NO PIEREDZES

Vienkārši sakot, iebiedēšana ir attiecību vienkāršošana. Ja pasaule ir melnbalta un dažus “citus” var atšķirt pēc formālām pazīmēm, tiek radīta labvēlīga vide iebiedēšanai.

Mūsaprāt, visefektīvākais veids, kā radīt vidi bez iebiedēšanas, ir radīt vidi, kurā ikviens patiesi tic tēzei, ka mēs visi esam ļoti dažādi un tas ir mūsu spēks. Un, ja tas ir skaidrs visiem, tad jebkurš “cits” un “atšķirīgs” jautājumus nerada. **Vai tas izklausās pārāk viegli, lai būtu patiesība? Tas darbojas, izmēģiniet to!**

Ir svarīgs aspekts: bieži vien cilvēki nonāk grupā ar zināmu pieredzi iebiedēšanas vidē, un ir vajadzīgs laiks, lai viņi patiesi sāktu ar jums dalīties ar šo tēzi. Esiet pacietīgs un konsekvents, bez piekāpšanās vai izņēmumiem šajā jautājumā.

**Svarīga piezīme:** visi lielie sociālie projekti pret iebiedēšanu darbojas profilakses līmenī. Kad iebiedēšana jau pastāv kā fakts, ir jārikojas mērķtiecīgi un ar speciālistiem, un uzreiz. Visiem pieaugušajiem ir jāstrādā kā vienai komandai, ar vienādiem vēstījumiem un prasībām.

## 8. VIENOŠANĀS UN NOTEIKUMI

Daži cilvēki savu īpašību dēļ dažkārt var uzvesties tā, ka viņu uzvedība samazinās mācīšanās kvalitāti un traucēs citiem. Neatkarīgi no īpatnībām, mums jācenšas nodrošināt kaimiņam iespēju īstenot savas tiesības uz izglītību, mierīgu un drošu vidi utt. Šajā ziņā vispārējās disciplīnas jautājums ir ļoti svarīgs.

Lai palīdzētu jums tikt galā ar šo izaicinājumu, varat uzdot sev jautājumus:

- Vai es saprotu, kādu uzvedība šai grupai un man ir pieņemama?
- Vai grupai ir savi noteikumi/vienošanās? Vai tur ir atspoguļoti visi svarīgie punkti?
- Kā es varu palīdzēt dalībniekam mainīt uzvedību, kas traucē citiem/pašam?



## PADOMS NO PIEREDZES

Ir svarīgi atšķirt uzvedību, kas jums personīgi šķiet nepieņemama no uzvedības, kas patiešām traucē grupas darbam. Piemēram, ja kāds no grupas vēlas staigāt stundas laikā un dažreiz pat lēkt, gulēt uz paklāja, sēdēt uz palodzes un skatīties ārā pa logu, zīmēt un klausīties mūziku ar austiņām, vai tā ir pieņemama rīcība? Protams, jā! Kamēr tas netraucē citiem.

Vai tas jums šķiet necienīgi, vai arī jūs domājat, ka viņš novērš citu uzmanību no pārējām aktivitātēm? Visticamāk, jā, taču tā joprojām ir pieņemama uzvedība no grupas dalībnieka puses. Taču, ja tu sāc to visu aizliegt (pārtraukt vispārīgo tēmu, dusmoties, komentēt utt.) tava uzvedība vairs nav pieņemama.

Un noteikumi. **Labākais noteikums ir... NOTEIKUMI NAV!** Noteikumus ir grūti ievērot. No jebkura. Pat tos, kurus paši taisījām. Bet vienošanās ir pavisam cits jautājums. Ir ļoti svarīgi, lai tie būtu vienkārši, ļoti skaidri lietojami un tiem nevajadzētu būt daudz.

## 9. FINANSĒJUMA TRŪKUMS

Ir acīmredzams, ka jauktu spēju grupai ir nepieciešami papildu finansiālie izdevumi, un tas bieži vien ir iemesls, kāpēc vairums nevēlas strādāt ar šādu grupu. Un patiesībā tā arī ir. Bieži vien ir nepieciešami papildu cilvēki: tulki, atbalsta speciālisti, pavadošais personāls...

Šādām grupām mēdz būt nepieciešami specializēti materiāli un papildu aprīkojums, nemaz nerunājot par visu aktivitāšu, naktsmītņu un ēdināšanas vietu izvietojumu ar universālu dizainu.

Taču visbiežāk pie visai komfortabliem apstākļiem iespējams nonākt, izmantojot pieejamos materiālus, tos pielāgojot un pēc iespējas detalizētāk ar dalībniekiem pārrunājot naktsmājas un ēdināšanu, un mācību procesu. Tādā veidā tiek panākti kompromisi, kas prasa salīdzinoši mazas izmaksas.

**SVARĪGI!** Šādi kompromisa risinājumi nenozīmē, ka vienmēr būs iespējams vienoties ar komfortu. Tie nozīmē, ka vienmēr ir iespējams atrast risinājumu un nelikt nepietiekamu finansējumu kā šķērslī visu cilvēku līdzdalībai.

Vadošie jautājumi šajā procesā varētu būt:

- Ko man šajā situācijā ir svarīgi prioritizēt?
- Kādi papildu materiāli/aprīkojums varētu būt nepieciešami?
- Vai ir kaut kas, kas var aizstāt dārgus risinājumus?
- Kuras no esošajām lietām ir iespējams pielāgot un kā?



## PADOMS NO PIEREDZES

Mēs ātri pielāgojamies. Daudzos gadījumos pieejamos materiālus vai aprīkojumu ir iespējams pielāgot grupas vajadzībām, nepieciešama tikai improvizācija un radošums.

Ja runājam par līdzekļu trūkumu konkrēta atbalsta saņemšanai, tad vienmēr ir iespēja vērsties pie vietējām specializētajām (kas specializējas uz šo funkciju) organizācijām, gan bezpeļņas, gan pašvaldību vai brīvprātīgo organizācijām. Visbiežāk tur var atrast palīdzību bez papildu budžeta.

## 10. IZDEGŠANA

Profesijas specifikas dēļ profesionālās izdegšanas līmenis pedagogu vidū tiek uzskatīts par vienu no augstākajiem. Zinātniskie pētījumi par pedagogiskās darbības īpatnībām ir parādījuši, ka pedagogu darbs ir "riskā grupā", ko raksturo spriedze, paaugstināta atbildība, plaša pienākumu loka klātbūtne, kas izraisa hronisko stresu. Pedagogu darbība pastāvīgi ir saistīta ar saziņu ar lielu skaitu cilvēku, tāpēc viņiem ir tendence uz pakāpeniska emocionāla noguruma simptomiem.

Turklāt, pedagogu profesionālajai darbībai nepieciešama augsta līmeņa profesionalitāte, viegli un ātri pielāgojoties sarežģītajiem pedagogiskās darbības apstākļiem un adekvāti reaģēt uz dažādiem apstākļiem.



Šeit ir dažas pedagogu izdegšanas pazīmes: jušanās izsmeltam pēc stundu plānu izstrādes vai atzīmju vērtēšanas, bailes katru dienu doties uz darbu, vēlme pamest darbu un atrast kaut ko citu, ko darīt savā dzīvē.

Problēmas, kurām jāpievērš īpaša uzmanība:

- Vai ievērojat noteikumu "vispirms uzvelc masku sev"?
- Vai ievērojat profesionālos kritērijus un rūpes par sevi? (mentors, grupu un individuāla supervīzija)
- Cik bieži apmeklējat supervīzijas?



## PADOMS NO PIEREDZES

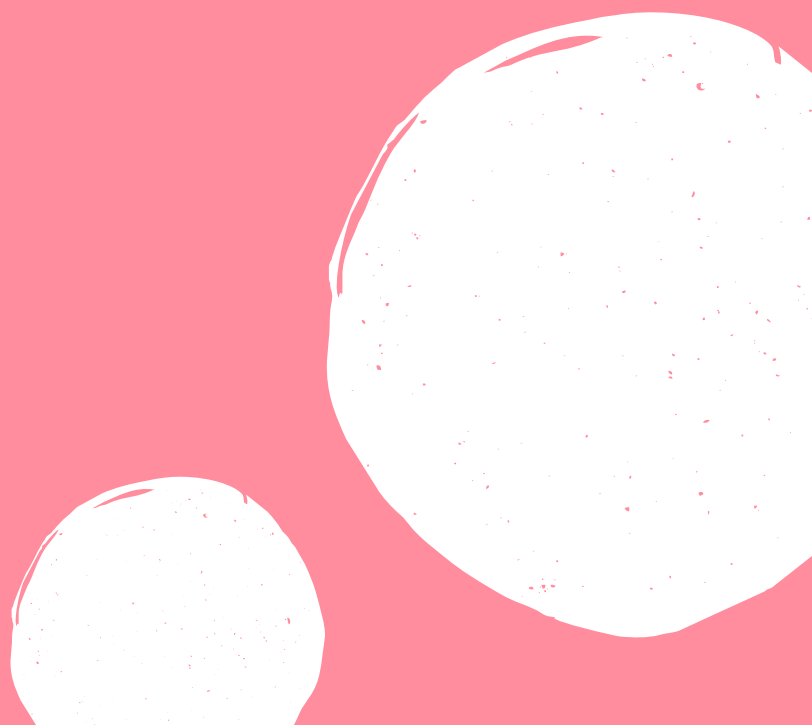
Šeit mēs vēlamies jums atgādināt par gaidām. Vilšanās no gaidītā rezultāta nesāņemšanas ir biežākais cēlonis, kas cilvēku noved pie profesionālas izdegšanas.

Tomēr mums ir ļoti grūti atmet cerības, it īpaši, ja procesā tiek ielikta visa sava dvēsele. Mēs parasti piedāvājam saviem darbiniekiem iespēju veikt ceturkšņa grupu supervīziju, ikmēneša kovīzijas. Tas nevar aizstāt individuālu uzraudzību un darbu ar mentoru, taču tas atgādina, cik svarīgi ir rūpēties par sevi.

Pie katras iespējas ir svarīgi kopīgot rezultātus. Centieties tos nenovērtēt par zemu. Viens no mūsu kolēģiem, profesionāls sporta treneris, apkopojot mācību gada rezultātus, pilnīgā sajūsmā stāstīja, kā viens no audzēkņiem līdz gada beigām pārtrauca viņu ignorēt un sāka sveicināt fizikultūras stundās. Tie ir visi viņa sasniegumi šajā gadā, un viņi abi bija priecīgi. Pacietību mums visiem!

“Ziņkārība  
nogalināja  
kaķi.”

—angļu  
sakām vārds





# 6 IEKĻAUJOŠĀS IZGLĪTĪBAS AKTĪVITĀŠU ĆIKLS UN STRUKTURĀLĀ ADAPTĀCIJA

Mēs neesam kaķi, un zinātkāre ir mūsu labākais ierocis. Lai sasniegtu vēlamo rezultātu, ir nepieciešama rūpīga sagatavošanās. Šajā nodaļā esam apkopojuši galvenos darba posmus ar piemēriem no mūsu prakses, kas noteikti noderēs arī jums.

## 1. PLĀNOŠANA

### Soli pa solim - Komanda - Pieejamība - Detaļas

#### Kā?

Soli pa solim. Pirmkārt, pirms plānošanas ir svarīgi saprast iekļaušanas jēdzienu. Darba sadalīšana mazākās daļās ļauj veikt novērtēšanu un efektīvi palīdz komandai.

#### Kā klājas tavai komandai?

Labu komandu veido atklāta komunikācija, pacietība, cieņa vienam pret otru un kopīgi, saderīgi mērķi. Ir svarīgi, lai jūsu komanda būtu sagatavota iekļaujošās izglītības aktivitāšu izaicinājumiem, jo katram komandas loceklim ir jāpiedalās visā procesā.

#### Vieta un telpa: vai tās ir pieejamas?

Būtiska iekļaušanas sastāvdaļa ir pieejamība. Novērtējiet norises vietas pieejamību sabiedriskajam transportam, mācību telpām un atpūtas telpām. Ja iespējams, izveidojiet un izplatiet izdales materiālus alternatīvos formātos, piemēram, elektroniskā versijā jau iepriekš.

#### Uzmanība detaļām.

Stingra uzmanība detaļām ir īpašība, kas uzlabo projekta veikspēju un produktivitāti, vienlaikus samazinot kļūdu skaitu. Mēģiniet atcerēties par maltīšu organizēšanu cilvēkiem ar atšķirīgu uzturu vai specializētu transporta pakalpojumu rezervēšanu, kad tas ir nepieciešams.



## PADOMS NO PIEREDZES

Kad mūsu komanda nodarbojas ar plānošanu, mēs šo posmu neizlaižam pat tad, ja līdzīgs pasākums vienā un tajā pašā vietā notiek vairākas reizes. Mēs vienmēr rakstām detalizētu plānu, norādot precīzu laiku un darbības. Kurš par ko atbild, kāds inventārs vajadzīgs utt.

Jo detalizētāk jūs to pierakstīsiet, jo vairāk caurumu atklāsies. Ja mēs runājam par jaunu metodi, ko plānojam ar grupu, tad mēs pasākumu burtiski spēlējam uz kolēģiem vai radniekiem (biežāk uz radiem :)). Ko tas mums dod? Mēs redzam ne tikai kopējo attēlu, bet arī mazās detaļas. Un tas arī dod iespēju uzzināt vairāk, vai komanda ir gatava, īpaši, ja kāds no tās ir mazāk pieredzējis.

Turklāt simulācijas laikā mēs varam atklāt daudzas svarīgas detaļas, kas nav uzreiz acīmredzamas. Burtiski, fiziski ejot pa dalībnieka taku, varam saprast, kā viņam var pietrūkt, kas būs ērtāk un kas traucēs pašā telpā. Bieži vien, lai saprastu, cik ērta būs telpa grupai, mēs lūdzam ekspertu viedokli kolēģiem, kuri pārstāv dažādas sociālās grupas.

## 2. REALIZĒŠANA

### Plāns "B" - Elastīgums - Punktualitāte - Atgriezeniskā saite

#### Vai esat gatavs?

Iepriekšēja plānošana ir būtiska, lai būtu gatavs jebkādiem izaicinājumiem un sniegtu lielisku pieredzi iekļaujošās izglītības aktivitātēs. Turklāt, pat ja jūsu rezerves plāns nedarbojas, ir ļoti svarīgi nodrošināt drošu vietu, kur cilvēki var pieļaut kļūdas un mācīties no tām.

#### Kā ar elastību?

Vai esat gatavs mainīt savu plānu, pamatojoties uz grupas vajadzībām? Ja dalībnieki pirmo reizi saskaras ar darbu jauktu spēju grupā, tad var nākties diezgan stipri atkāpties no sākotnējā plāna, lai sakārtotu visus pamatjautājumus, bez kuriem nav saprātīgi virzīties tālāk.

### Kāpēc ir svarīgi būt laikā?

Punktualitāte norāda uz to, cik ļoti svarīgs jums ir pasākums, ko organizējat. Lai gan ir ļoti vienkārši un pat dabiski novirzīties no plānotā laika, tas var liecināt par plānošanas trūkumu vai nespēju uztvert savu izglītojošo darbību nopietni.

### Kas jums jāzina par atgriezenisko saiti?

Kā tev šobrīd klājas? Kādas darbības jums vajadzētu veikt tālāk? Kāpēc? Tikai caur pārdomātu refleksiju mēs varam redzēt, kur esam. Ir vairāki praktiski rīki refleksijai ikdienas praksē, piemēram, pārdomu kartītes, intervijas pa pāriem vai pārdomu bumba.



### PADOMS NO PIEREDZES

Mūsu komandai piemīt “superspēja”: improvizācija. Protams, tas mums nāca tikai ar pieredzi, tāpēc mums vienmēr ir “plāns B”.

Tiem, kas vēl tikai plāno rīkot pasākumus jauktu spēju līmeņa grupām, ļoti ieteicams ir plāns B, kurš ir detalizēti pierakstīts un saplānots. Un arī šajā gadījumā liela nozīme ir ikdienas pārdomām un atsauksmēm. Apkopojot atsauksmes no dalībniekiem un veicot pārdomas komandā pēc katras dienas kopā ar grupu, ļoti iespējams, ka nāksies kaut ko mainīt nākamās dienas plānā.

Ir svarīgi sekot līdz grupas vajadzībām, un ar atgriezeniskās saites palīdzību, var tikt noskaidroti apstākļi un pazīmes, kas jums vai dalībniekiem līdz šim nebija acīmredzamas.

## 3. IZVĒRTĒŠANA

### Būt godīgam - Prasmes - Apziņa

#### Vai tā ir taisnība?

Pēc Paulo Koelju teiktā, teikt patiesību un likt kādam raudāt ir labāk nekā melot un likt kādam pasmaidīt. Mudiniet projekta komandas locekļus būt godīgiem, apspriežot savas pārdomas par darbu ar grupām ar dažādām spējām. Runājiet par savas komandas sasniegumiem, iegūtajām zināšanām, kā arī par izaicinājumiem, lai nākotnē uzlabotu savu dalībnieku pieredzi.

## Joprojām bail?

"Un, kad vētra būs beigusies, jūs vairs neatcerēsities, kā jums izdevās to pārvarēt, tikai to kā jums izdevās izdzīvot. Jūs pat nebūsit pārliecināts, vai vētra patiešām ir beigusies. Bet viena lieta ir droša. Kad jūs iznāksiet no vētras, jūs nebūsit tāds pats, kāds iegājāt iekšā. Tieši par to ir šī vētra." - Haruki Murakami

## Apziņa

Ir svarīgi saprast, ka jaunu zināšanu, prasmju un pieredzes apziņa dažādiem cilvēkiem saglabājas dažādos līmeņos. Galvenais, ko piedāvājam sev un citiem, šeit ir atvērtā pieeja :)



## PADOMS NO PIEREDZES

Nebaidieties publiski atzīt savu kļūdu vai kompetences trūkumu jebkurā jautājumā. Tas var būt kaut kas mazsvarīgs, neliela aizķeršanās runā vai tehniska kļūme, ko jūs publiski atzīstat. Tas nozīmē arī atzīšanu, ka nevar zināt visu, un ir vērts to atklāti un graciozi atzīt.

Dalībniekiem šis ir labs piemērs, ka mūžizglītība ir realitāte un nepieciešamība. Šādos brīžos komunikācijas barjeras tiek ātri izdzēstas. Nenoslogojiet savu saziņu ar cerībām. Var "iesēt sēklas" un no tālienes vērot, kad dīgst stādi. Katram savs laiks.

## 4. SEKO LĪDZI

### Dalīšanās ar zināšanām - Komandas novērtējums - Saziņas platforma

#### Dalīšanās ar iegūtajām zināšanām

Viens no veidiem, kā papildināt savas zināšanas, ir... dalīties ar tām! Daloties zināšanās, kļūstam ne tikai bagātāki ar cilvēkiem, kuriem esam pastāstījuši ko noderīgu, bet arī gudrāki. Katru reizi, kad dalāmies zināšanās, mums ir iespēja analizēt, apšaubīt, pārliecināt utt.

## Komandas novērtējums

Jūsu komanda sastāv no tādiem pašiem cilvēkiem kā dalībnieki. Koncentrējieties uz to arī vācot atsauksmes, veicot pārdomas utt. Bieži vien viņi varēs ieteikt absolūti visas vājās un stiprās puses.

## Turpiniet saziņu!

Katra grupa ir unikāla, tajā nav absolūti neviena svešinieka un nejaušu cilvēku, un katra grupa ir neticams resurss! Saziņas platforma palīdz dalībniekiem uzturēt kontaktus arī turpmāk un zināt, ka noteikti ir cilvēki, kas atbalsta viņu uzskatus un kur tieši viņi ir atrodami. Tas ir ļoti svarīgi!



## PADOMS NO PIEREDZES

Savā komandā mēs vienmēr pievēršam lielu uzmanību komandas novērtēšanai. Grupa pati par sevi ir ļoti svarīgs resurss, un tā ir brīnišķīgs rīks, lai identificētu jūsu darba vājās un stiprās puses. Ja darbs bijis intensīvs, iespējams, ka viens cilvēks nevarēja pamanīt visas detaļas, kas galu galā pazemināja pasākuma kvalitāti. Komanda kopā gandrīz vienmēr varēs saprast, kur tieši ir vājā vieta.

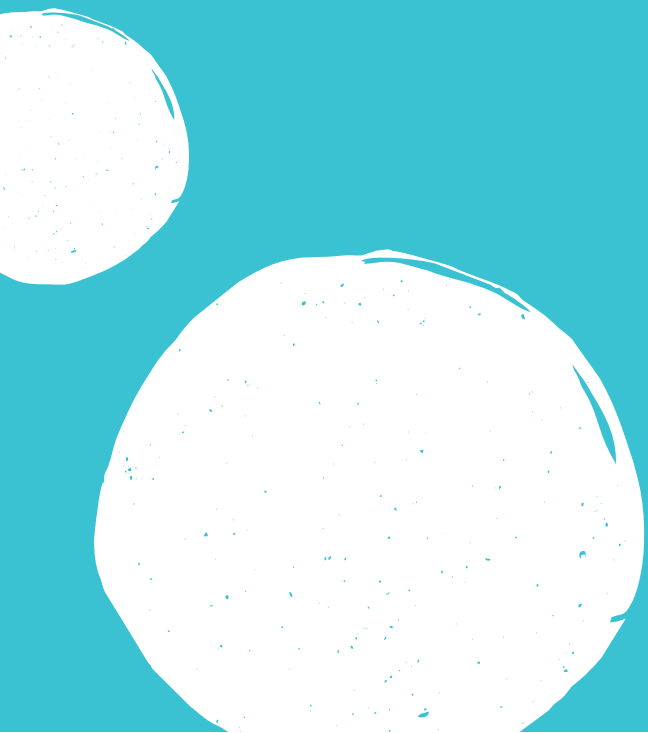
Kāda skolotāja no mūsu skolas kādu dienu negaidīti nokļuva slimnīcā. Pirms viņa varēja atgriezties, mums vajadzēja viņu aizstāt. 14 pieaugušie 4 dienas sadarbojās ar 6 bērnu klasi. Rezultāts bija apšaubāms. Pirmās divas dienas bija īpaši sarežģītas, jo bija jāizvēlas skolēniem piemērotas darba pieejas, tāpēc darījām visu iespējamo un centāmies, cik varējām.

Kopš tā laika ikvienam skolā ir jāsniedz informācija par to, kā viņš/viņa sadarbojas ar savu grupu, un vienmēr ir pieejami uzdevumi skolotāja aizstāšanas gadījumā. Šobrīd aktīvi apmeklējam viens otra nodarbības, lai vērotu un mācītos.

Protams, dalīšanās nāk par labu gan klausītājam, gan devējam. Mēs gūstam savu labumu tieši tagad, kad dalāmies ar jums :) Izmēģiniet!

“Intelekts ir  
spēja  
pielāgoties  
pārmaiņām.”

—*S. Hokings*





## STRUKTURĀLĀ ADAPTĀCIJA DAŽOS VĀRDOS

Publiskā piekļuve ir svarīga cilvēktiesību sastāvdaļa. Viena iekļaujošas vides sastāvdaļa ir universālais dizains.

Cik bieži mēs uzskatām, ka rampa vai lifts ļaus padarīt telpu bez šķēršļiem? Tomēr rampa ir tikai viena svarīga bezšķēršļu vides sastāvdaļa, ir arī daudzas citas svarīgas sastāvdaļas, piemēram, durvju un gaiteņa platums, skaņas un apgaismojuma pielāgošana, izkārtnes un daudzas citas. Turklāt, pat ja jūs izvēlējāties vai uzbūvējāt vietu bez šķēršļiem, dažiem apmeklētājiem var būt grūti tur nokļūt, ja sabiedriskā transporta infrastruktūra nav pieejama.

Lai organizētu bezšķēršļu arhitektonisko vidi, ir svarīgi:

### FIZISKĀ PIEEJAMĪBA

Izglītības procesa dalībniekiem ir iespēja brīvi pārvietoties pa telpām, kas ietver gan iekštelpas, gan apkārtējās teritorijas. Cilvēkiem ir pieejamas telpas, kas tiek izmantotas mācībām, atpūtai un fizioloģisko vajadzību apmierināšanai.

### DROŠĪBA

Izglītības procesa dalībniekiem ir iespēja netraucēti uzturēties telpās, apmeklējot telpas (klases, konferenču zāli, tualeti, ēdamistabu u.c.), neriskējot gūt traumas vai nodarīt kaitējumu īpašumam, būvei vai aprīkojumam.

### INFORMĒTĪBA

Izglītības procesa dalībnieki var patstāvīgi orientēties telpā, kurā ietilpst navigācijas sistēma cilvēkiem ar redzes traucējumiem, orientieru klātbūtne, norādes par telpu funkcijām, iespēja pieteikties papildu informācijai un atbalstam u.c.

### ĒRTĪBA

Telpai nevajadzētu būt piemērotai tikai "izdzīvošanai". Cilvēkiem ar invaliditāti ir tādas pašas tiesības uz komfortu kā cilvēkiem bez invaliditātes. Situāciju uzlabot var tādas vienkāršas lietas kā spilveni konferenču zālē, krēsls dušā, regulāras pauzes fiziskai atpūtai utt.

Manāmu ietekmi uz bezšķēršļu dizaina attīstību radīja izmaiņas invaliditātes interpretācijā nevis no noteiktu personas ierobežojumu (fizisku vai garīgu), bet gan no katras personas sociālā potenciāla viedokļa.

Ronalds Lorenss Meiss (Ronald Lawrence Mace), amerikāņu arhitekts, produktu dizaineris, pedagogs un konsultants, 1989. gadā nodibināja Pieejamo mājokļu centru (vēlāk — Universālā dizaina centru) un radīja terminu "universālais dizains". Universālais dizains ir stratēģija, kuras mērķis ir dažāda veida vides, produktu, komunikāciju, informācijas tehnoloģiju un pakalpojumu projektēšana un aizpildīšana, kas ir pieejamas un saprotamas ikvienam un piemērotas vispārējai lietošanai pēc iespējas neatkarīgākā un dabiskā veidā, vēlams bez pielāgošanas vai specializētiem risinājumiem.

Zemāk sniedzam nelielu vadlīniju, kam būtu jāpievērš uzmanība, domājot par izglītības vides arhitektonisko pieejamību, ko varat izmantot kā kontrolsarakstu:

	Cilvēki ar muskuļu un skeleta saslimšanām	Cilvēki ar redzes traucējumiem vai vāju redzi	Cilvēki ar dzirdes traucējumiem
Apkārtējā teritorija			
Pasažieru izkāpšanas zona			
Transportlīdzekļu novietošanas vietas			
Uzbrauktuves			
Durvis			
Kāpnes			
Lifts			
Margas			
Tualetes			
Izlietne			
Avārijas signalizācijas sistēma			
Dušas kabīne			
Gaiteni			
Klase			
Ēdamistaba			

Runājot par strukturālo adaptāciju, ir svarīgi, lai to varētu efektīvi piemērot dažādām situācijām, tāpēc jāsaprot, ka tas prasīs dažādus resursus un risinājumus.

### **Par ko mēs runājam?**

Tas ir lieliski, ja ir pieejams liels budžets un daudz brīvā laika, lai izplānotu un realizētu pielāgotu telpu (jauniešu centra, mācību telpas u.c.) atvēršanu. Piesaistot dažādus ekspertus, ļaujoties uz savu un kolēģu pieredzi, tā var īstenot pārsteidzošus un vairumam pielāgotus risinājumus.

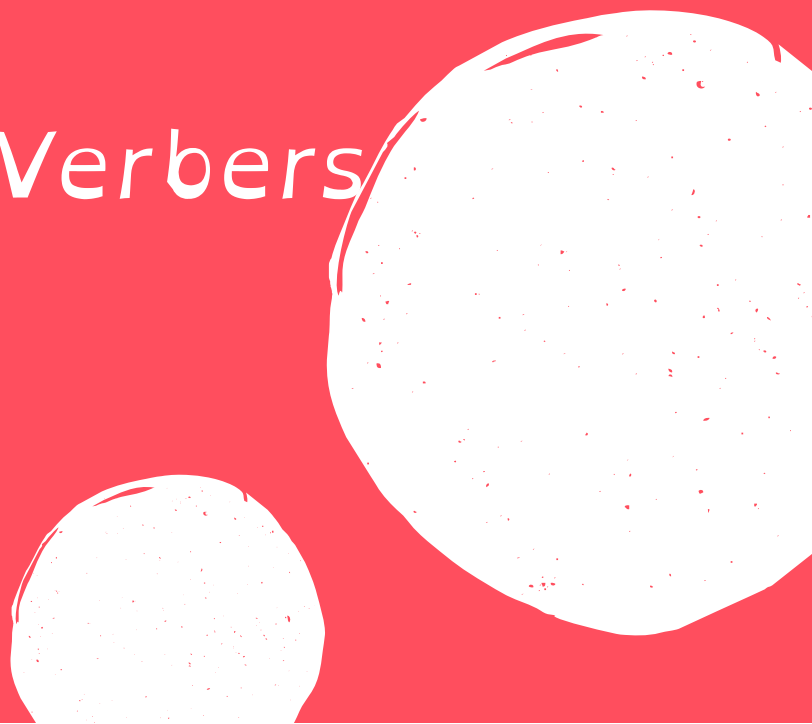
Tomēr dzīvē visbiežāk sastopamies ar situāciju, kad mums ir svarīgi spēt kādu jau esošu telpu pielāgot grupu vajadzībām. Un tas ir laiks radošumam un atjautībai!

Diemžēl lielākā daļa vietu joprojām nav pielāgotas (ēkas, ekskursiju vai pastaigu vietas utt.), tomēr tas nenozīmē, ka vajadzētu atteikties no šo vietu apmeklēšanas! Ar nelielu izdomu daudzas neērtības ir iespējams apiet vai atrisināt!

Vienīgais izņēmums ir veselības apdraudējums. Nevajadzētu uzstāt uz jauna cilvēka ratiņkrēslā apmeklējumu, ja pasākums notiek otrajā stāvā un augšā ved tikai vītņu kāpnes. Ja jūs domājat, ka varat viņu nēsāt uz rokām, tā ir slavējama doma, taču jūs riskējat ar viņa veselību. Ja norises vietu nevar mainīt, šoreiz iesakiet tiešsaistes formātu.

**“Dzīvē vienmēr  
ir izvēle!  
Rīkoties vai  
aizbēgt.  
Piedot vai  
atriebties.  
Mīlestība vai  
naids. Tikai  
nepalikt  
vienaldzīgam!”**

**—Bernards Verbers**





# 7 METOŽU PIELĀGOŠANA

Jau izglītības programmas plānošanas posmā ir svarīgi saprast, ka mēs nekad nevaram precīzi zināt, kādas īpašības būs grupas dalībniekiem. Tāpēc mums vienmēr jācenšas izveidot izglītības programmu, kas jau no paša sākuma ir pieejama jauktu spēju grupām, un jābūt gataviem pielāgoties ceļā.

Pasaulē aktīvi attīstās **Universālā dizaina mācību** koncepcija. Koncepcija ietver pāreju no koncentrēšanās uz "parastiem" cilvēkiem, uz koncentrēšanos, lai tiktu apmierinātas ikviena individuālās vajadzības.

## TRĪS PRINCIPI UNIVERSĀLĀ DIZAINA MĀCĪBĀM

### 1. PRINCIPS "KO" MĀCĪTIES?

#### *Nodrošiniet vairākus reprezentācijas līdzekļus*

Izglītojamie atšķiras ar to, kā viņi uztver un izprot informāciju, kas viņiem tiek pasniegta. Piemēram, tie, kuriem ir maņu traucējumi (aklums vai kurlums); mācīšanās traucējumi (piemēram, disleksija); valodas vai kultūras atšķirības, var prasīt dažādus veidus, kā vieglāk uztvert saturu. Citi spēj uztvert informāciju ātrāk vai efektīvāk, izmantojot vizuālus vai dzirdes līdzekļus, nevis drukātu tekstu.

Vairāki reprezentatīvi līdzekļi vienlaikus ļauj skolēniem izveidot saiknes jēdzienu ietvaros, kā arī starp tiem.

**Īsāk sakot, nav tāda viena reprezentācijas veida, kas būtu optimāls visiem izglītojamajiem, tāpēc ir svarīgi nodrošināt reprezentācijas iespējas.**

## 2. PRINCIPS: "KĀ" MĀCĪTIES?

### *Nodrošiniet vairākus darbības un izteiksmes līdzekļus*

Izglītojamie atšķiras ar to, kā viņi spēj orientēties mācību vidē un izteikt to, ko viņi zina. Gan cilvēki ar ievērojamiem kustību traucējumiem (piemēram, cerebrālā trieka), gan tie, kuri cīnās ar stratēģiskām un organizatoriskām spējām (izpildfunkciju traucējumi), gan tie, kuriem ir valodas barjeras, mācīšanās uzdevumiem pieiet ļoti atšķirīgi. Daži var labi izteikties rakstītā tekstā, bet ne runā, savukārt dažiem rakstīšana sagādā grūtības.

Ir arī jāatzīst, ka darbībai un izpaušmei ir nepieciešama liela stratēģija, prakse un organizācija, un šī ir vēl viena joma, kurā izglītojamie var krasi atšķirties.

---

**Patiesībā nav viena darbības un izteiksmes līdzekļa, kas būtu optimāls visiem izglītojamajiem. Ir svarīgi nodrošināt pēc iespējas vairāk darbības un izteiksmes iespējas.**

---

## 3. PRINCIPS: "KĀPĒC" MĀCĪŠANĀS?

### *Nodrošiniet vairākus iesaistīšanās veidus*

Ietekme ir būtisks mācīšanās elements, izglītojamie ievērojami atšķiras pēc veidiem, kā viņus var iesaistīt vai motivēt mācīties. Ir dažādi avoti, kas var ietekmēt individuālās ietekmes atšķirības, tostarp neirologija, kultūra, personiskā nozīme, subjektivitāte un pamatzināšanas, kā arī daudzi citi šajās vadlīnijās aprakstītie faktori. Dažus izglītojamus ļoti saista spontanitāte un novitāte, savukārt citus šie aspekti nesaista, viņi ir pat nobijušies, dodot priekšroku stingrai rutīnai. Dažiem audzēkņiem varētu patikt strādāt vienatnē, savukārt citi dod priekšroku darbam ar vienaudžiem.

---

**Nav viena konkrēta iesaistīšanās veida, kas būtu optimāls visiem izglītojamajiem visos kontekstos. Ir svarīgi nodrošināt vairākas iesaistīšanās iespējas.**

---

Pats izglītības adaptācijas process sevī ietver **divus posmus:**






## 1. SPECIĀLO IZGLĪTĪBAS VAJADZĪBU APZINĀŠANA

Lai to izdarītu, var izmantot dažādus rīkus atkarībā no cilvēku vecuma, spējas sazināties ar viņiem, izglītības jomas utt.

Šajā posmā ir svarīgi pievērst uzmanību punktiem, kuru dēļ var būt nepieciešama metodikas pielāgošana:

- Redzes traucējumi
- Dzirdes traucējumi
- Runas traucējumi
- Skeleta-muskuļu sistēmas traucējumi
- Intelektuālās attīstības traucējumi

Rīku piemēri skolēnu speciālo izglītības vajadzību noteikšanai:





-  Tiešsaistes anketa
-  Saruna ar vecākiem
-  Saruna ar skolēniem
-  Iepazīšanās ar medicīniskajiem un personas dokumentiem
-  Novērošana

## 2. PROGRAMMAS ADAPTĀCIJA

Šajā posmā var ietilpt:

- Darbvietas pieejamības pārbaude (piemēram, vai telpā nav šķēršļu? Vai apgaismojums var izraisīt nevēlamas reakcijas?).
- Tehnisko risinājumu un rīku pārbaude (piemēram, vai būs prezentācija? Darbs ar datoru? Materiālu izmantošana, kam nepieciešama labi attīstīta smalkā motorika?).
- Izglītības metožu pielāgošana (piem., vai persona ar noteiktiem traucējumiem var veikt uzdevumu patstāvīgi? Vai visi dalībnieki var sasniegt savu maksimālo rezultātu? Vai visi varēs izlasīt norādījumus?).

Īpaši izglītības metodikas pielāgošanas rīki:

-  Sarežģītāku uzdevumu sadalīšana vairākos posmos
-  Dodiet papildu laiku uzdevuma izpildei
-  Tā vietā, lai lasītu materiālu, izmantojot audio ierakstus un otrādi
-  Mutiskas atbildes aizstāšana ar rakstisku un otrādi

Izstrādājot metodiku izglītojošam pasākumam, īpašu uzmanību ir vērts pievērst darbam grupās. Bieži vien **grupu darbs** ir tā forma, kurā skolēni ar speciālām izglītības vajadzībām var sasniegt kopīgu rezultātu.

Organizējot darbu grupās, skolotājs rūpējas, lai ikviena individuālais veikums būtu redzams un izmērāms pārējiem grupas dalībniekiem. Svarīgi ir arī izmantot dažādas metodes, kas ietvertu dažādus informācijas uztveres kanālus un ļautu skolēniem prezentēt rezultātus dažādās formās.



## PADOMS NO PIEREDZES

Ikdienā strādājot ar jauktu spēju pusaudžu grupu, mums kā skolotājiem, kuriem ir jāsasniedz noteikts izglītības mērķis vai vismaz jāsāk virzīties tā virzienā, un kā cilvēki, kas sniedz viņiem neformālo izglītību, varam godīgi teikt, ka spēja pielāgot metodes ir mūsu galvenā prasme. Tas ir saistīts gan ar to, ka strādājam jauktu spēju grupās, gan ar to, ka strādājam ar pusaudžiem.

Ne vienmēr uzreiz ir skaidrs, kas konkrētajā brīdī ir piemērotākais risinājums, tomēr ir iespējams izveidot sev darba metožu sarakstu un tās apvienot. **Novērojumu dienasgrāmata** ir ļoti noderīga: mēs pierakstām, kā noritēja tikšanās ar grupu un visu, ko atceramies par ārējiem faktoriem, mūsu analīzi, minējumiem un domām. Sākumā tas var šķist nogurdinošs uzdevums. Un tas ir daļēji tāpēc, ka tas prasa pašdisciplīnu, laiku un pūles. Tomēr to var uzskatīt par daļu no intrigējošākajiem pētījumiem. Apmēram pēc 1-2 mēnešiem šāda dienasgrāmata kļūst par atklājumu un zināšanu avotu.

Protams, ja runa ir par ne tik ilgstošu kontaktu, tad tādai dienasgrāmatai neatliek laika. Taču pielāgoties var ļoti daudz un ātri. Galvenais ir saprast, kurā virzienā ir jāmainās.



“Kad ir  
acīmredzams,  
ka mērķi nav  
sasniedzami,  
nekorīgējiet  
mērķus,  
pielāgojiet  
darbības  
soļus.”

—*Konfūcijs*





# 8 KO DARĪT UN KO NĒ?

Mēs nekad nevaram būt droši, vai esam visu iepriekš paredzējuši. Īpaši, ja runājam par jauniešu grupām, kuras mēs neizvēlamies pēc kādiem noteiktiem kritērijiem, piemēram, veselības, prasmēm, pieredzes, kompetences utt.

Tomēr ir daži knifi, kas var palīdzēt pielāgoties jebkurai grupai (ar tiem, protams, nepietiks), lai pārbaudītu sevi, izveidotu kontrolsarakstu un būtu pārliecinātāki par turpmākā pasākuma panākumiem.

Arī mēs vadāmies pēc šī saraksta, organizējot starptautiskos mobilitātes projektus, un tas ir daudzkārt pārbaudīts praksē. Neļaujiet tā garumam jūs biedēt. Apgūstot pieredzi, varēsi pats izlemt, ko no tā paņemt un ko nē. Bet ir vērts sākt, izpētīt sarakstu.

## KO DARĪT?

### JA IESPĒJAMS, IEPAZĪSTĪETIES AR POTENCIĀLAJIEM DALĪBNIEKIEM TIEŠSAISTĒ PIRMS AKTIVITĀTES

Pastāstiet viņiem par projektu visos sīkumos, sākot no sagatavošanās un ceļa līdz norises vietai, līdz nelielām detaļām par pasākuma norisi un iespējamām aktivitātes laikā.

Kāpēc? Jo, ja dalībnieks nav pieredzējis un viņam ir pieejamības vajadzības, viņš var uzreiz nesaprast un nepastāstīt par iespējamiem šķēršļiem, un jūs nevarēsiet sniegt nepieciešamo atbalstu.

Prātā izstaigājot plānoto ceļu, jūs varēsiet simulēt lielāko daļu situāciju un tādējādi mudināt dalībnieku aizdomāties par to, kas tieši viņam varētu būt nepieciešams ērtai un bezšķēršļu dalībai.

## NODROŠINIET ATRAŠANĀS VIETAS PIEEJAMĪBU

(autostāvvietas, prezentācijas zona, ieeja, tualetes, sēdvietas utt.)

Pirmā iekļaušanas atslēga ir **pieejamība**. Cilvēka mijiedarbība ar vidi un pieejamiem pārvietošanās veidiem ir viņu mobilitātes būtiskākā sastāvdaļa.

Mūsu personīgā pieredze liecina, ka joprojām nav daudz vietu, kas būtu pietiekami pieejamas lielākajai daļai dalībnieku, vai arī šādu vietu īrēšana ir dārga. Vairumā gadījumu, vidi var pielāgot ar norises vietas administrācijas un organizatoru kopīgiem spēkiem, kā arī ar improvizētu līdzekļu palīdzību. Tāpēc, pat ja neesat atradis ideālo vietu saviem dalībniekiem, tam nevajadzētu kļūt par šķērslī pasākuma rīkošanai. Noteikti labāk ir pielāgot esošos apstākļus, vienojoties ar dalībniekiem un veikt labu projektu, kaut arī ne ideālos apstākļos, nekā otrādi. Un šeit ir dubults ieguvums! Jūs ne tikai veiksiet izcilu projektu, bet arī ar konkrētiem piemēriem parādīsiet, kā pielāgoties ne ideāliem apstākļiem.

Ir ļoti svarīgi, lai visas telpas būtu pieejamas: ieeja norises vietā, halle, ēdamzona, dzīvojamā istaba, tualete un duša, koridori, atpūtas telpas. Jums nevajadzētu aprobežoties ar to, ka būs pieejama tikai halle un dzīvojamā istaba.

Ja **piekļuve** vietai ir slikti plānota un organizēta, cilvēki ar dažādām spējām tiek vēl vairāk izslēgti no aktivitātēm. Pārlicinieties, ka aptverat visas iespējamās problēmas: vizuālās, motoriskās, mobilitātes, audiālās. Protams, jums vajadzētu novērtēt pieejamību arī kopā ar faktiskajiem dalībniekiem. Pat ja ir grūti uzskaitīt katru lietošanas gadījumu.

## NODROŠINIET ATBILSTOŠU APGAISMOJUMU UN SKAŅU

Lai radītu neaizmirstamus notikumus, **būtiska nozīme ir gaismai un skaņai**. Pat nelielas korekcijas var būtiski ietekmēt visa notikuma gaitu. Piemēram, zemāka līmeņa apgaismojums, piemēram, toņu lampas un sveces, bieži palīdz atpūsties un nomierināties. Galda un grīdas apgaismojums saglabā mājīguma sajūtu, vienlaikus palielinot produktivitāti. Maksimālā produktivitātes pakāpe parasti tiek stimulēta ar ļoti spilgtu apgaismojumu.

## MĀCIET SAVU KOMANDU UN PERSONĀLU PAR PIEEJAMĪBU UN IEKĻAUŠANU

Ir viena slavena legenda, kas vēsta, ka Džons Kenedijs apmeklējot NASA bāzi, jau atstājot to, uzskrējis sētniekam. ASV prezidents viņam jautāja: "Ko jūs šeit darāt?" Uz ko viņš atbildēja: "Es palaižu raķetes kosmosā."

Ir ļoti svarīgi, lai visiem komandas locekļiem būtu kopīgi mērķi un vērtības attiecībā uz iekļaušanu. Katra cilvēka viedoklis un labklājība ir svarīga citiem, tā ir iekļaušana. Labākos rezultātus neizdosies sasniegt, ja daži komandas pārstāvji lieto, piemēram, pareizo terminologiju un runā par to, bet otra daļa uzskata, ka tas ir pilnīgi mazsvarīgi.

## IZVEIDOJIET UN KOPĪGOJIET SAVUS IZDALES MATERIĀLUS ALTERNATĪVOS FORMĀTOS, PIEMĒRAM, ELEKTRONISKAJĀS VERSIJĀS

Nosūtot materiālus iepriekš, jūs visiem dalībniekiem dodat vairāk laika sagatavoties un ļaujat piekļūt materiāliem tiem, kas izmanto palīgtehnoloģijas.

Jūsu izdales materiālu pieejamība garantē, ka visi apmācāmie var sekot līdzī sniegtajai informācijai un saprast to, un tas tikai palielina jūsu referāta vai prezentācijas iesaisti, skaidrību un lasāmību.

## PIEVIENOJIET VIDEOKLIPIEM APRAKSTUS

Aprakstus bieži izmanto, lai uzlabotu pieejamību cilvēkiem ar dzirdes traucējumiem. Turklāt, tā mēs maksimāli uzlabojam dalībnieku izglītības procesu, piedāvājot materiālu, kas piemērots izglītojamo vizuālajam, dzirdes un lasīšanas veidam.

Vairāk nekā 100 empīrisku pētījumu liecina, ka videoklipa apraksti uzlabo skatītāju izpratni par saturu, koncentrēšanos un atmiņu par to. Piemēram, Dienvidfloridas universitātes pētījumā 9 no 10 studentiem teica, ka subtitri ir noderīgi, lai uzzinātu vairāk par tēmu.

## ŅEM VĒRĀ UZTURA VAJADZĪBAS

Gan veiksmīgam biznesa darījumam, gan mīlas randiņam, gan draudzīgai tikšanās reizei, cilvēki bieži izvēlas kafejnīcas vai restorānus. Un, kā liecina Leidenes un Vestfālenes (Vācija) universitāšu zinātnieku kopīgs pētījums, viņi rīkojas pareizi, jo kopīga ēšana stiprina uzticības pilnas attiecības starp cilvēkiem. Tāpēc jebkura organizatora uzdevums ir padarīt ēšanu pēc iespējas pozitīvāku un patīkamāku.

Bieži vien tas ir atkarīgs, no tā, cik rūpīgi organizatori spēj reagēt uz dalībnieku uztura vēlmēm, pārtikas alergiju, nepanesamību u.c.

## IEPLĀNOJIET PAPILDU LAIKU UZDEVUMU PILDĪŠANAI JAUKTU SPĒJU GRUPĀS

Bieži vien darbs jauktu spēju grupā dalībniekiem ir jaunums. Pat ja kādam jau ir bijusi šāda pieredze, šis kopīgais darbs vienmēr izraisa vairāk emociju, jautājumu un dažādas sarežģītas un neveiklas situācijas.

Dodiet grupai vairāk laika pārdomām un izdomāt lietas. Novirziet viņus uz atklātu sarunu, ja visi dalībnieki ir tam gatavi. Mēģiniet atbildēt uz atklātākajiem jautājumiem, ja esat pietiekami kompetents, lai dotu pārdomām pareizo virzienu un parādītu, ka šī ir droša vieta, kur apspriest visus jautājumus, ko grupa pieļauj.

## PIETURIETIES PIE SAVA PLĀNA

Pēc H. Stenlija Džada domām, labs plāns ir “kā ceļa karte: tas parāda galamērķi un labāko veidu, kā tur nokļūt”.

Var būt diezgan grūti noteikt precīzu jūsu centienu ietekmi, ja plāns tiek mainīts pārāk bieži vai tas nekad netiek ievērots. Izmaiņas vājina plānu, neļaujot to pilnībā izmantot. Tāpēc mēs uzskatām, ka ir svarīgi ievērot plānu.

## ESIET ELASTĪGS UN VIENMĒR IZSTRĀDĀJIET PLĀNU B

Dalībniekus var ietekmēt milzīgs skaits ārējo faktoru, mainīgs stāvoklis, gan fiziskais, gan psihoemocionālais utt. Var arī gadīties, ka kāds bez pieredzes nav novērtējis savu vajadzību pēc atbalsta vai pārvērtējis savus spēkus. Dažreiz šādos gadījumos var izrādīties, ka dalībniekiem, kuri sākotnēji tās nav deklarējuši, ir nepieciešama papildu palīdzība.

Šādās situācijās lēmums jāpieņem diezgan ātri, tāpēc vienmēr ir labi, ja ir plāns A, B, C ar dažādu sarežģītības pakāpi, iesaisti, ar dažādu ātrumu un aktivitātes līmeni.

## SADARBOJIES AR KOMANDAS LOCEKĻIEM

Vai uzskati sevi par labu komandas spēlētāju? Lai gan šis ir vienkāršs jautājums, kas tiek regulāri uzdots dažu interviju laikā, šo iespēju nekad nevajadzētu ignorēt. Lai kāds būtu jūsu amats vai nozare, jums galu galā būs jāsadarbojas ar citiem, lai izpildītu gandrīz jebkuru. Efektīva komandas darba vērtība ir tā spēja veicināt labāku problēmu risināšanu, nodrošināt plašāku skatījumu un veicināt zināšanu apmaiņu.

## IZSTRĀDĀ ATBILSTOŠU NOVĒRTĒJUMU

Bez atgriezeniskās saites mēs nevarētu kļūt labāki. Lai gan atsauksmes uztvert mēdz būt sarežģīti, tās ir lielisks rīks panākumu novērtēšanai. Jūs uzzināsiet, ko domāja cilvēki, kas apmeklēja pasākumu, kā viņi par to uzzināja un kas viņiem patika visvairāk.

Pārlicinieties, vai visos novērtējumos ir iekļauti jautājumi par piekļuvi: ratiņkrēsliem pieejama autostāvvietā, ratiņkrēsliem pieejamas ieejas, ratiņkrēsliem pieejamas sēdvietas un tualetes, dzirdes aparāti, mājdzīvniekiem palīgiem draudzīga politika utt.

## IDENTIFICĒ UN NOVĒRS POTENCIĀLOS LĪDZDALĪBAS ŠĶĒRŠĻUS

Ir svarīgi identificēt un novērst iespējamus līdzdalības šķēršļus, piemēram, diskrimināciju vai telpu trūkumu. Strādājot ar jauktu spēju grupu, jūsu projekts acīmredzami kļūst pievilcīgāks, bet arī izaicinošāks. Dalībnieki plānošanas posmā parasti saskaras ar izaicinājumu: vispārējs piekļuves trūkums visaptverošai projekta informācijai, tāpēc personai varētu būt grūti paredzēt, vai viņa uzturēšanās būs bez šķēršļiem un vai viņi saņems atbilstošu atbalstu. Nespēja pārvietoties neatkarīgi, iesaistīties aktivitātēs bez ārējas palīdzības vai piekļuves trūkums noteiktiem pakalpojumiem ir tikai daži līdzdalības šķēršļu piemēri.

## NOKĻŪŠANAS ORGANIZĒŠANA

Noteikti pārbaudiet logistiku, it īpaši, ja pasākums norit pirmo reizi. Ir svarīgi būt pārliecinātam, ka dalībnieks ir izvēlējis ceļojuma iespēju, kas ieradīsies laikā, un pēc ceļa pietiks spēka projektam. Esiet gatavs sazināties ceļojuma laikā kā atbalsta personai.

# KO NEDARĪT?

## PILNĪBĀ ATCELT SAVU SĀKOTNĒJO PLĀNU

Spēja improvizēt ir ļoti svarīga. Bet pirms ķerties pie improvizācijas, ir svarīgi izveidot strukturētu plānu, pēc kura improvizēt. Pretējā gadījumā jūs riskējat pazaudēt mērķus.

## NORAIDĪT SAVUS KOMANDAS BIEDRUS UN DALĪBNIEKU IETEIKUMUS

Jebkurā grupā ir svarīgi dzirdēt un ieklausīties komandā un biedros, bet jauktu spēju grupā spēja sadzirdēt dažreiz var nozīmēt pasākuma videi kļūt drošākai vai pielāgojamākai.

## UZSKATĪT, KA IMPROVIZĀCIJA IR TAVS LABĀKAIS DRAUGS

Austrālijas kasieris Džo Hokejs 2014. gadā radio raidījumā iestājās par labu benzīna cenu korekcijām. Viņš vēlējās uzsvērt, ka nodokļu palielināšana visvairāk skars personas ar augstiem ienākumiem. Tas, ko viņš patiesībā teica, bija: “Nu, degvielas akcīzes maiņa dara tieši to; nabadzīgākajiem cilvēkiem vai nu nav automašīnu, vai arī viņi daudzos gadījumos nebrauc ļoti tālu.” Daudzus cilvēkus šis komentārs aizvainoja, un kasieris drīz vien publiski atvainojās.

Hokeja piemērs parāda, cik svarīgi ir pareizi izvēlēties vārdus un plānot lietas iepriekš. Ja sagatavosieties iepriekš, pastāv mazāks risks, ka tiks sniegts komentārs, kas var radīt problēmas.

## PIEŅEMT KĀDA CITA PRASĪBAS UN VAJADZĪBAS

Mūsu spēja sazināties ar cilvēkiem vājinās, kad tiek izdarīti pieņēmumi. Ir bīstami izdomāt savas idejas vai izpētīt citas personas prasības un vajadzības tiešsaistē, nejaudājot personīgi par labāko lietu organizēšanas veidu. Ja jūs konsekventi rīkojaties tā, it kā jūs jau zinātu, ko citi cilvēki domā, jūt un kas viņiem ir vajadzīgs, jūs pārtraucat ar viņiem runāt. Tā rezultātā komunikācijas trūkums noved pie tā, ka dalībnieki sāk justies ierobežoti vai nesapristi.



## IGNORĒT VAI SAMAZINĀT PĀRDOMU LAIKU

Pasaule pastāvīgi pierāda, ka veiksmīgs ir tas, kurš saprot savas darbības jēgu, apzināti attiecas uz dzīvi, prasa apzinātu plānošanu un dizainu. To nevar panākt bez reflektīva skatījuma attīstīšanas, spējas analizēt un novērtēt savu rīcību un sasniegtos rezultātus. Neaizmirstiet arī: pārdomu rezultātam vispirms ir jākalpo skolēnam, nevis jums.

## SAGaidīt, ka visi zinās savu ceļu

Jums nevajadzētu sagaidīt, ka cilvēki ar pieejamības vajadzībām precīzi zinās, kā organizēt ceļu, ja šis ir viņu pirmais starptautiskais projekts. Diemžēl šodien joprojām ir diezgan bieži sastopami jaunieši ar pieejamības vajadzībām, kuri nav izbraukuši ārpus savas dzimtās pilsētas. Dažreiz pat no viņu mājas rajona.

Šajā gadījumā nenovērtējiet par zemu bailes no gaidāmā ceļojuma un ticiet, ka, pavadot šādu dalībnieku rūpīgāk par citiem, jūs veicināsiet apgūto bezpalīdzību. Ir svarīgi, lai viņa "pirmā reize" būtu diezgan neatkarīga un pēc iespējas vairāk pavadīta vienam. Esiet tuvu, visu laiku sazinieties, bet ļaujiet dalībniekam būt pēc iespējas neatkarīgākam. Palīdziet ar padomu, bet nedariet to viņa vietā. Tas ir laikietilpīgs process, taču tas ir tā vērts! Un, protams, cilvēks, kurš iepriekš nav ceļojis, var nezināt daudz par starptautisko logistiku, var nepareizi novērtēt savas iespējas, var nezināt lidostu noteikumus utt. Tavs uzdevums ir iedomāties, ka tu pats ceļo pirmo reizi, un pastāstīt jaunajam cilvēkam visu stāstu no sākuma līdz beigām.



### PIEMĒRS

Vienreiz mans vīrs grūtā ceļojumā pavadīja kādu pensionētu spāņu skolotāju. Viņa uzreiz paziņoja, ka neko nevar un nav jēgas vairs mācīties, tāpēc viņai bija vajadzīgs maksimāls atbalsts ceļā. Viņa bija šausmīgi spītīga. Visā.

Pārsteidzoši, ka viņam pietika pacietības pavadīt šo sievieti 26 stundas un nedarīt absolūti neko viņas vietā. Viņa šī procesa laikā bija šausmīgi dusmīga un beigās bija ārkārtīgi pateicīga par savām jaunajām prasmēm. Tikai pēc gada pēc šī stāsta viņa pati jau bija apceļojusi sešas valstis!

## **PĀRSLOGOJĒT PASĀKUMA PROGRAMMU**

Projektos ar jauktu spēju grupām, pirmkārt, pati grupa ir lielisks resurss visiem dalībniekiem. Darbs un atpūta pats par sevi ir process, kurā ikviens iegūst jaunas prasmes, zināšanas un atklājumus.

Otrkārt, ir svarīgi ņemt vērā to, ka jaunieši ar pieejamības vajadzībām var vairāk enerģijas tērēt atsevišķiem procesiem un attiecīgi ātrāk nogurt. Atsevišķos gadījumos cilvēkiem ir ierobežots laiks, ko viņi var pavadīt bez atpūtas horizontālā stāvoklī, aktīvā komunikācijā un trokšņos utt. Ir ļoti svarīgi vienmēr atcerēties, ka daudzas īpašas vajadzības ne vienmēr ir redzamas!

## **PAVADĪT LAIKU AKTIVITĀŠU IZVĒLEI**

Mēs uzskatām, ka gandrīz jebkuru metodi var pilnībā vai daļēji pielāgot konkrētai dalībnieku grupai. Bet tomēr ne 100%. Svarīgi saprast, ka dalībnieku grupai, kurā ir cilvēki ar redzes traucējumiem, nevajadzētu izvēlēties enerģētiski ar bumbas mešanu no rokas rokā. Vai grupai, kurā ir manuālo ratiņkrēslu lietotāji, metode, kurā jums ir jālec augstumā.

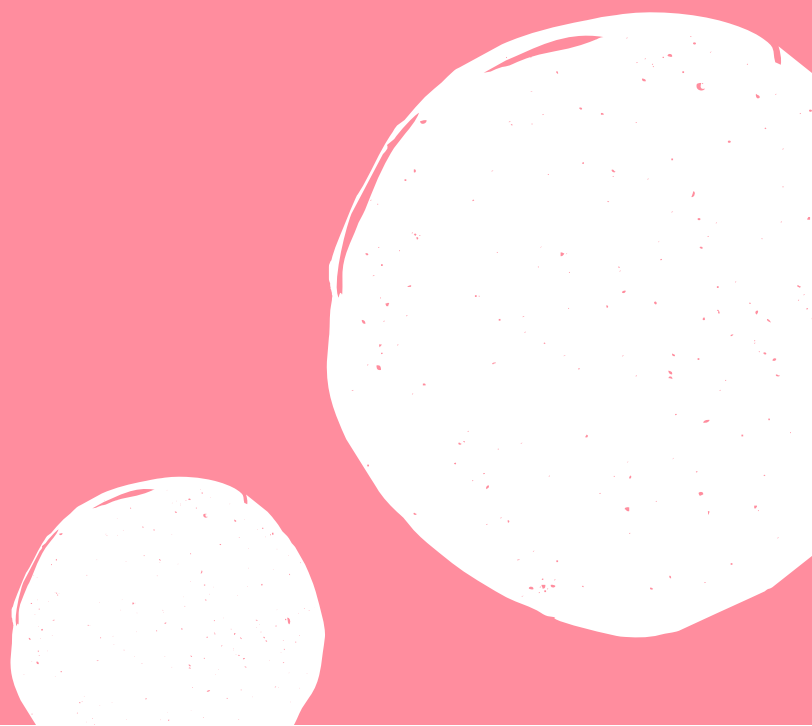
## **REALIZĒT PASĀKUMUS VIENĀ UN TAJĀ PAŠĀ TELPĀ**

Mācību vieta ir mūsu drošā telpa, tieši tā. Taču svarīgi ir dot iespēju jauktu spēju grupām atrasties dažādās telpās, dažādos apstākļos. Dot dalībniekiem iespēju redzēt, kāda var būt mijiedarbība šādās grupās dažāda komforta līmeņa apstākļos.

Nav labi mainīt vietu pašā sākumā, svarīgi to darīt, kad grupa jau ir gatava, lai dalībnieki varētu gūt pēc iespējas pozitīvākas pieredzes. Un tas ir iespējams pēc noteiktu zināšanu un pieredzes iegūšanas.

“Nav tik  
uzticīga  
drauga kā  
grāmata.”

— *Ernests  
Hemingvejs*





# 9 PAPILDU RESURSI

Nedaudz palasīt dažkārt ir visa terapija, kas cilvēkam ir nepieciešama. Resursi, ko piedāvājam šajā nodaļā, apkopo galveno informāciju par iekļaujošo izglītību no teorētiskā viedokļa un izpēta, kā tas izpaužas reālajā dzīvē.

**"Lai nodrošinātu vienādas mācīšanās iespējas visiem izglītojamajiem, nepieciešams ieviest iekļaujošu izglītības modeli, kurā visiem bērniem un jauniešiem neatkarīgi no viņu fiziskajiem, intelektuālajiem, sociālajiem, emocionālajiem vai citiem apstākļiem ir iespēja mācīties." (UNESCO, 1994).**

Kā galvenās vērtības, kas ir būtiskas visiem skolotājiem, kuri strādā iekļaujošā izglītībā, uzņemoties atbildību par visiem izglītojamajiem ir jāmin: dažādība tiek uzskatīta par resursu un vērtību, atbalsts visiem izglītojamajiem, skolotāju cerības ir vienlīdz augstas attiecībā uz visu izglītojamo sasniegumiem, sadarbība un komandas darbs un personīgā profesionālā attīstība. Šeit ir apkopoti resursi, kuros balstījām savu darbu:

1. Bettini, E., Benedict, A., & Thomas, R. (2017). *Cultivating a community of effective special education teachers: Local special education administrators' roles*. *Remedial and Special Education*, 38(2), 111–126. Available at <https://doi.org/10.1177/0741932516664790>.
2. Billingsley, B., DeMatthews, D., Connally, K., & McLeskey, J. (2018). *Leadership for effective inclusive schools: Considerations for preparation and reform*. *Australasian Journal of Special and Inclusive Education*, 42, 65–81. Available at <https://www.cambridge.org/core/journals/australasian-journal-of-special-and-inclusive-education/article/abs/leadership-for-effective-inclusive-schools-considerations-for-preparation-and-reform/738FE6D6F3019314336C614AD69984A2>.
3. Billingsley, B. S., McLeskey, J., & Crockett, J. B. (2014). *Principal leadership: Moving toward inclusive and high-achieving schools for students with disabilities (Document No. IC-8)*. University of Florida, Collaboration for Effective Educator, Development, Accountability, and Reform Center. Available at <http://cedar.education.ufl.edu/tools/innovation-configurations/>.

4. Blanton, L. P., Pugach, M. C., & Boveda, M. (2018). *Interrogating the intersections between general and special education in the history of teacher education reform*. *Journal of Teacher Education*, 69(4), 354–366. Available at <https://doi.org/10.1177/0022487118778539>.
5. Boyle, C., Topping, K., & Jindal-Snape, D. (2013). *Teachers' attitudes towards inclusion in high schools*. *Teachers and Teaching*. Available at <https://doi.org/10.1080/13540602.2013.827361>.
6. Buchner, T., Shevlin, M., Donovan, M.A. & Corby, D. (2021). *Same Progress for All? Inclusive Education, the United Nations Convention on the Rights of Persons With Disabilities and Students With Intellectual Disability in European Countries*. *Journal of Policy and Practice in Intellectual Disabilities*. 18(1), 7 – 22. Available at <https://doi.org/10.1111/jppi.12368>.
7. Claes, N., & Goransson, K. (2017). *What is meant by inclusion? An analysis of European and North American journal articles with high impact*. *European Journal of Special Needs Education*, 32(3), 437 – 451. Available at [Doi: 10.1080/08856257.2017.1295638](https://doi.org/10.1080/08856257.2017.1295638).
8. Dare, L., Nowicki, E. (2018). *Strategies for inclusion: Learning from students' perspectives on acceleration in inclusive education*. *Science Direct*. 69(1), 243-252. Available at [https://www.sciencedirect-com.databases.lanet.lv/science/article/pii/S0742051X17306789#!](https://www.sciencedirect.com/databases.lanet.lv/science/article/pii/S0742051X17306789#!).
9. DeMatthews, D.E., Serafini, A., & Watson, T.N. (2021). *Leading Inclusive Schools: Principal Perceptions, Practices and Challenges to Meaningful Change*. *Educational Administration Quarterly*, 57 (1), 3 - 48. Available at <https://journals-sagepub-com.databases.lanet.lv/doi/10.1177/0013161X20913897>.
10. DeMatthews, D.E., Kotok, S., & Serafini, A. (2019). *Leadership Preparation for Special Education and Inclusive Schools: Beliefs and Recommendations From Successful Principals*. *Journal of Research on Leadership Education*, 15 (4), pp.303 – 329. Available at <https://journals-sagepub-com.databases.lanet.lv/doi/full/10.1177/1942775119838308>.
11. European Agency for the Development of Special Needs Education. (2011). *Teacher education for inclusion in European countries - challenges and opportunities*. Odense, Denmark: European Agency for the Development of Special Needs Education. Available at <https://www.european-agency.org/sites/default/files/te4i-synthesis-report-lv.pdf>.

12. Gauthier de Beco. (2017). *The Right to Inclusive Education According to Article 24 of the UN Convention on the Rights of Persons with Disabilities: Background, Requirements and (Remaining) Questions*. *Netherlands Quarterly of Human Rights*. 32(3), 263-287. Available at <https://journals.sagepub.com/doi/10.1177/016934411403200304>.
13. Hautmäki, J., & Podolskiy, A.I. (2021). *The finnish education as an individualized service system with a reference to students with special educational needs*. *Psychological Science and Education*, 26 (3), 94 – 101. Available at [www.psyjournals.ru/en/psyedu/2021/n3/Hautamaki\\_et\\_al\\_en.shtml](http://www.psyjournals.ru/en/psyedu/2021/n3/Hautamaki_et_al_en.shtml).
14. Hornby, G. (2021). *Are inclusive education or special education programs more likely to result in inclusion post-school?* *Education SciencesOpen Access*, 11 (6). Available at <https://www.mdpi.com/2227-7102/11/6/304/htm>.
15. Hornby, G. (2015). *Inclusive Special education: Development of a new theory for education of children with special educational needs and disabilities*. *British Journal of Special Education*, 42(3), 234 – 256. Available at <https://nasenjournals.onlinelibrary.wiley.com/doi/abs/10.1111/1467-8578.12101>.
16. Kozleski, E., Stepaniuk, I., & Proffitt, W. (2020). *In the eye of the storm: When retreat is an unacceptable option*. *Multiple Voices: Disability, Race, and Language Intersections in Special Education*, 20(1), 16–31. Available at <https://meridian.allenpress.com/mvedel/article-abstract/20/1/16/441034/In-the-Eye-of-the-Storm-When-Retreat-Is-an>.
17. Mag, A., Sinfield, G., Burns, S., & Tom (2017.) *The benefits of inclusive education: new challenges for university teachers*. 8. starptautiskā konference par ražošanas zinātni un izglītību (MSE 2017) – tendences jaunajā industriālajā revolūcijā. Rumānija. Available at [http://apps.webofknowledge.com.datubazes.lanet.lv/full\\_record.do?product=WOS&search\\_mode=GeneralSearch&qid=2&SID=F6QhiuKxUaXzq5ycanW&page=1&doc=3](http://apps.webofknowledge.com.datubazes.lanet.lv/full_record.do?product=WOS&search_mode=GeneralSearch&qid=2&SID=F6QhiuKxUaXzq5ycanW&page=1&doc=3).
18. Malki, S., & Einat, T. (2017). *To include or not to include – This is a question Attitude of inclusive teachers toward the inclusion of pupils with intellectual disabilities in elementary schools*. *Education, Citizenship and Social Justice*, 1–16. Available at <https://doi.org/10.1177/1746197917705138>.
19. Mata, L., Clipa, O., & Lazar, I. (2020). *Measuring In-Service Teachers? Attitudes Towards Inclusive Education*. *International Journal of disability development and education*. 67(2), 135 – 150. Available at <https://www-tandfonlinecom.datubazes.lanet.lv/doi/full/10.1080/1034912X.2019.1679723>.

20. Melloy, K.J., Cieminski, A., & Snndeen, T. (2021). *Accepting Educational Responsibility: Preparing Administrators to Lead Inclusive Schools*. Available at DOI: [10.1177/19427751211018498](https://doi.org/10.1177/19427751211018498).
21. Naukkarinen, A. (2010). *From discrete to transformed? Developing inclusive primary school teacher education in a Finnish teacher education department*. *Journal of Research in Special Educational Needs*, 10 (1), 185-196. Available at [https://www.researchgate.net/publication/229573525\\_From\\_discrete\\_to\\_transformed\\_Developing\\_inclusive\\_primary\\_school\\_teacher\\_education\\_in\\_a\\_Finnish\\_teacher\\_education\\_department](https://www.researchgate.net/publication/229573525_From_discrete_to_transformed_Developing_inclusive_primary_school_teacher_education_in_a_Finnish_teacher_education_department).
22. O'Hanlon, Ch. (2009). Chapter 9 | *Using Action Research to Support Students with Special Educational Needs*. The SAGE Handbook of Educational Action Research. Available at <https://dx-doi-org.datubazes.lanet.lv/10.4135/9780857021021.n12>.
23. Qureshi, S. (2015). *Key drivers of optimal special education needs provision: an English study*. *The Journals of Special Education and Rehabilitation*, 16 (3/4), 13 – 29. Available at <https://www-proquest-com.datubazes.lanet.lv/docview/1737514003/36EBF4208FB942DAPQ/66?accountid=27169>.
24. Qvortrup, A., & Qvortrup, L. (2018). *Inclusion: Dimensions of inclusion in education*. *International Journal of Inclusive Education*, 22 (7). 803 – 817. Available at Doi: [10.1080/13603116.2017.1412506](https://doi.org/10.1080/13603116.2017.1412506).
25. Robinson, D. (2017). *Effective inclusive teacher education for special educational needs and disabilities: Some more thought on the way forward*. *Science Direct*, Volume 61, Pages 164 – 178. Available at <https://www-sciencedirectcom.datubazes.lanet.lv/science/article/pii/S0742051X16303869>.
26. Sentenac, M., Ehlinger, V., Michelsen, S. I., Marcelli, M., Dickinson, H. O., & Arnaud, C. (2013). *Determinants of inclusive education of 8–12 year-old children with cerebral palsy in 9 European regions*. *Research in Developmental Disabilities*, 34, 588–595. Available at <https://doi.org/10.1016/j.ridd.2012.09.019>.
27. Shelvin, M., & Banks, J. (2021). *Inclusion at a crossroads: Dismantling Ireland's system of special education*. *Education Sciences Open Access*. 11 (4), Available at <https://www.mdpi.com/2227-7102/11/4/161/htm>.
28. United Nations Educational, Scientific and Cultural Organization. (2009). *Policy guidelines on inclusion in education*. UNESCO, Paris. Available at <https://unesdoc.unesco.org/ark:/48223/pf00001778493>.

30. Theoharis, G., & Causton-Theoharis, J. (2011). *Preparing pre-service teachers for inclusive classrooms: Revising lesson-planning expectations*. *International Journal of Inclusive Education*, 15 (2011), 15 (7), pp. 743-761 Available at <https://www.scopus.com/record/display.uri?eid=2-s2.0-80051525021&origin=inward&txGid=5a54b5843864fde0874939eb43aee97f>.

31. Tindall, D., MacDonald, W., Carroll, E., & Moody, B. (2014). *Pre-service teachers attitudes towards children with disabilities: An Irish perspectives*. *European Physical Education Review*, 21(2), 206–221. Available at <https://journals.sagepub.com/doi/abs/10.1177/1356336X14556861>.

32. Thomas, G., Walker, D., & Webb, J. (2006). *The making of the inclusive school*. London, England: Routledge. Available at <https://www.routledge.com/The-Making-of-the-Inclusive-School/Thomas-Walker-Webb/p/book/9780415155601>.



“Cik  
brīnišķīgi ir  
tas, ka  
nevienam  
nav jāgaida  
ne mirkli,  
pirms sākt  
uzlabot  
pasauli.”

—*Anna Franka*





# 10 PATEICĪBAS

Katrs no mums ik dienu ir pilns ar iespējām mainīt pasauli. Īpaši sākot ar sevi. Tā ir pārsteidzoša burvība, ka, mainot vienu mazu domu vai mēģinot kaut ko darīt nedaudz citādāk, ikviens var rādīt piemēru, lai mainītu apkārtējo attieksmi kopumā.

Turklāt, sniegtās iespējas un norises vietas ir ārkārtēja dāvana. Ir iespēja gūt pieredzi jauktu spēju grupā un dalīties pieredzē starptautiskās un vietējās grupās: šo iespēju sniedz Erasmus programma.

**Erasmus programmas ļauj mainīt sevi, dalīties, mainīt citus un dot daudz cerības un ticības. Ticība sev, cilvēkiem un vērtībām, kuru labā mēs piedalāmies.**



# TESTA REZULTĀTI

## Nr.1

Mūsaprāt, vispiemērotākā atbilde ir **“Pastiprināta sociālā polarizācija starp apkaimēm”**.

Makdonalds un Māršs (2005) uzskaita sešus komponentus, kas veido sociālo atstumtību:

- Sociālā atstumtība ir kas vairāk nekā tikai ienākumu nabadzība: ārpus ekonomiskās marginalitātes pastāv arī politiskās un kultūras dimensijas;
- Sociālā atstumtība izpaužas kā saistītu problēmu kombinācija, un tā ir savstarpēji saistītu grūtību uzkrāšanās, kas raksturo noteiktu grupu stāvokli un pieredzi;
- Sociālajai atstumtībai nav raksturīgs nejaušs sadalījums starp indivīdiem vai mājsaimniecībām, bet tā ir koncentrēta telpiski. Tas ir palielinātas sociālās polarizācijas rezultāts starp apkaimēm;
- Sociālā atstumtība ir politiskās ekonomikas sekas, ar kuru dažas grupas nodrošina privilēģijas un varu uz citu rēķina;
- Sociālā atstumtība ir dinamisks process, kas notiek laika gaitā;
- Sociālās atstumtības risks var radīt sekas starp paaudzēm, jo kumulatīvi nelabvēlīgi apstākļi tiek nodoti no vienas paaudzes uz nākamo.

## Nr.2

Runājot par atšķirību starp iekļaušanu un vienlīdzību izglītībā, mēs būtu priecīgi, ja jūs izvēlētos **“Iekļaujoša izglītība ir princips, kas atbalsta un atzinīgi vērtē visu izglītojamo dažādību”** un **“Vienlīdzība izglītības procesā nozīmē piekļuvi: iespēju, ka bērni no dažādām sociālajām grupām ienāk izglītības sistēmā”**.

Daudzās valstīs iekļaujošā izglītība joprojām tiek uzskatīta par pieeju bērnu ar invaliditāti apkalpošanai vispārējās izglītības iestādēs. Tomēr starptautiskā mērogā tas arvien plašāk tiek uztverts kā princips, kas atbalsta un atzinīgi vērtē visu izglītojamo dažādību.

Tas nozīmē, ka mērķis ir novērst sociālo atstumtību, kas izriet no attieksmes un reakcijas uz rases, sociālās šķiras, etniskās piederības, reliģijas, dzimuma, seksuālās orientācijas, migranta statusa un spēju dažādību. Tas sākas no pārliecības, ka izglītība ir cilvēka pamattiesības un pamats taisnīgākai sabiedrībai.

## Nr.3

Kas attiecas uz tādu jēdzienu kā cilvēktiesības un iekļaušanas vispārīgumu, tad, protams, iekļaušana ir viena no cilvēka pamattiesībām un tas nozīmē **"nodrošināt, ka visas atbalsta sistēmas ir pieejamas tiem, kam šāds atbalsts nepieciešams: kā pilsoniskā atbildība, nevis labvēlība."**

Cilvēktiesību jēdziens ir nācis klajā no ANO organizācijām un ieraksta to, kas katram cilvēkam šajā pasaulē būtu jāsaņem: no pārtikas, līdz izglītībai, līdz vienlīdzīgām tiesībām saskaņā ar likumu un privātumu.

Iekļaušana ir mūsu universālās "vienotības" un savstarpējās atkarības atzīšana, ka mēs esam "viens vesels", lai gan mēs neesam "vienādi". Būt iekļaujošam nozīmē cīnīties pret atstumtību un visām sociālajām slimībām, ko atstumtība rada: rasismu, vecuma diskriminācija, seksismu utt.

Iekļaušana nozīmē arī pārliecību, ka visas atbalsta sistēmas ir pieejamas tiem, kam šāds atbalsts ir nepieciešams – kā pilsoniskā atbildība, nevis labvēlība. [www.un.org/en/about-us/universal-declaration-of-human-rights](http://www.un.org/en/about-us/universal-declaration-of-human-rights)

## Nr.4

Ir maz "aizsargāto īpašību", starp kurām ir dzimuma maiņa, seksuālā orientācija, invaliditāte un vecums. Ir pretrunā ar likumu diskriminēt kādu cilvēku, dēļ:

- vecuma
- invaliditātes
- dzimuma maiņas
- laulības un civilās partnerības
- grūtniecības un maternitātes
- rases
- reliģijas vai pārliecības
- dzimuma
- seksuālās orientācijas

## Nr.5

Absolūti "no iekļaujošās izglītības ieguvēji ir visi, iekļaujoša vide ir ļoti attīstoša un bagātinoša".

*Iekļaujoša izglītība:*

- *Palīdz visiem studentiem pilnībā izmantot savu potenciālu;*
- *Veido pieņemšanas un izpratnes kultūru;*
- *Veido draudzību un saites starp klasesbiedriem;*
- *Sagatavo skolēnus dzīvei pēc skolas;*
- *Noder visai sabiedrībai;*
- *Paaugstina skolēnu pašcieņu un pārliecību;*
- *Uzlabo skolēnu sociālās prasmes;*
- *Bagātina daudzveidību skolās un universitātēs;*
- *Uzlabo akadēmiskos rezultātus;*
- *Palīdz samazināt iebiedēšanu un uzmākšanos.*

## Nr.6

Kopumā ļoti svarīgi ir tas, ka "iekļaujoša izglītība ir tad, kad visi jaunieši piedalās un tiek laipni gaidīti, tā ir atbilstoša vecumam un ikviens tiek atbalstīts spēlēt, mācīties, dot ieguldījumu un piedalīties visos aspektos."

Tagad esi pārliecināts, ka tev bija taisnība jau no paša sākuma ;)



---

# (Ne) Rokasgrāmata

Soļi ceļā uz  
iekļaujošu  
mācību vidi



Erasmus+



erasmus+ and  
european solidarity  
corps agency